

# Omgevingsvisie Ooststellingwerf

- vastgesteld -



# Omgevingsvisie Ooststellingwerf

- vastgesteld -



**Projectnummer:** 180.00.01.02.10  
**Datum:** 23 november 2021

## Inhoud

<b>Voorwoord</b> .....	<b>6</b>
<b>1. Inleiding</b> .....	<b>8</b>
1.1 Wat is een Omgevingsvisie?.....	8
1.2 Waarom een Omgevingsvisie? .....	8
1.3 Samenhang met ander beleid en instrumenten .....	8
1.4 Hoe werkt het?.....	9
<b>2. Van idee naar plan met deze Omgevingsvisie</b> .....	<b>11</b>
2.1 Stappenplan.....	11
<b>3. Visie</b> .....	<b>14</b>
3.1 Wie zijn wij?.....	14
3.2 Ons toekomstbeeld.....	15
3.3 Onze ambities en opgaven.....	16
3.3.1 Uniek Ooststellingwerf .....	16
3.3.2 Vitaal Ooststellingwerf.....	19
3.3.3 Bruisend Ooststellingwerf.....	23
3.3.4 Bereikbaar Ooststellingwerf.....	26
3.3.5 Toekomstbestendig Ooststellingwerf.....	28
3.4 Onze ambities en onze leefomgeving .....	31
3.4.1 De vier milieubeginselen.....	31
3.4.2 Onze uitgangspunten voor milieukwaliteit.....	32
3.4.3 Verschillende onderdelen van milieukwaliteit.....	33
<b>4. Van totaalbeeld naar gebiedskompassen</b> .....	<b>38</b>

4.1	Inleiding.....	38
4.2	De gebieden.....	38
<b>5.</b>	<b>Gebiedskompas: Het Friese Ooststellingwerf.....</b>	<b>41</b>
5.1	Karakter.....	41
5.2	Waar willen we aan werken?.....	43
5.2.1	Ons toekomstbeeld.....	43
5.2.2	Onze ambities.....	43
<b>6.</b>	<b>Gebiedskompas: Het westelijke Ooststellingwerf.....</b>	<b>50</b>
6.1	Karakter.....	50
6.2	Waar willen we aan werken?.....	52
6.2.1	Ons toekomstbeeld.....	52
6.2.2	Onze ambities.....	52
<b>7.</b>	<b>Gebiedskompas: Het Drentse Ooststellingwerf.....</b>	<b>60</b>
7.1	Karakter.....	60
7.2	Waar willen we aan werken?.....	62
7.2.1	Ons toekomstbeeld.....	62
7.2.2	Onze ambities.....	63
<b>8.</b>	<b>Gebiedskompas: Het hart van Ooststellingwerf.....</b>	<b>70</b>
8.1	Karakter.....	70
8.2	Waar willen we aan werken?.....	71
8.2.1	Ons toekomstbeeld.....	71
8.2.2	Onze ambities.....	72
<b>9.</b>	<b>Uitvoering en bijsturing.....</b>	<b>78</b>



9.1	Werken in een beleidscyclus .....	78
9.2	Monitoring, herijking en aanvulling.....	79
9.3	Samenhang met programma's en omgevingsplan .....	79
9.4	Samenhang met milieuaspecten .....	81
9.5	Samenhang met de Wet voorkeursrecht.....	81
9.6	Financiën.....	82
9.6.1	Hoe wij omgaan met verplichte kosten bij ontwikkelingen.....	82
9.6.2	Hoe wij omgaan met een (niet-verplichte) financiële bijdrage aan ontwikkelingen van een gebied .....	83
9.6.3	Programma.....	84
<b>10.</b>	<b>Achtergrond.....</b>	<b>86</b>
10.1	Hoe hebben we de Omgevingsvisie gemaakt? .....	86
10.2	Gebruikte informatie.....	87

## Voorwoord

Onze Omgevingsvisie! En met recht **onze** Omgevingsvisie. Want deze visie op onze leefomgeving hebben we gemaakt **samen** met onze inwoners, ondernemers en maatschappelijke partners. En we willen ook met onze samenleving de ambities uit de Omgevingsvisie waar maken. Daar nodigen we iedereen toe uit!

Onze gemeente, met Drentse en Friese invloeden en het Stellingwarfs als streektaal. Een unieke gemeente, met grootse natuur en een fijne afwisseling in landschappen. Zand en veen. Een gemeente, waar samen leven en samen zorgen in de mienskip is geworteld. Waar we samen altijd verder zijn gekomen.

Wij zijn trots op ons Ooststellingwerf. En vanuit die trots willen we verder werken aan onze gemeente. In de Omgevingsvisie leest u hoe we onze leefomgeving nog aantrekkelijker, gezonder, bruisender en duurzamer willen maken. We gebruiken de Omgevingsvisie om plannen te spiegelen, om koppelkansen te benutten en samen aan de slag te gaan met de opgaven die we hebben benoemd. Kijk rond. En hebt u vragen, neem dan contact met ons op!

Wij kijken uit naar een mooie toekomst voor onze gemeente. We nodigen u uit om daar samen verder aan te bouwen!



# 1. Inleiding

## 1.1 Wat is een Omgevingsvisie?

De Omgevingsvisie is de visie van de gemeente op onze leefomgeving. De Omgevingsvisie vervangt onze gemeentelijke structuurvisie. De Omgevingsvisie laat zien wat ons toekomstbeeld is voor de gemeente. In het toekomstbeeld kijken we ver vooruit, een jaar of 15.

De visie geeft ook aan welke ambities we hebben en met welke opgaven we aan de slag gaan. Deze opgaven zijn de eerste stappen in de komende jaren. De opgaven helpen ons om onze ambities te realiseren.

In onze Omgevingsvisie maken we verschil tussen gebieden in onze gemeente. Want, zoals u ook weet, het ene gebied is het andere niet. Het gebied ten noorden van de Tjonger is anders dan het oostelijk deel bij het Fochteloërveen. En Oosterwolde heeft als groter dorp andere opgaven dan bijvoorbeeld Makkinga. In onze Omgevingsvisie hebben we deze verschillen uitgewerkt in gebiedskompassen: voor ieder gebied een eigen koers voor de komende 5 tot 10 jaar.

## 1.2 Waarom een Omgevingsvisie?

In 2022 gaat de Omgevingswet in. Deze wet bundelt alle bestaande wet- en regelgeving die gaat over onze fysieke leefomgeving. De fysieke leefomgeving is eigenlijk alles wat we buiten zien, horen, voelen of ruiken.

De Omgevingswet verandert veel voor de gemeente Ooststellingwerf. Daarom maken we een nieuwe visie. Deze Omgevingsvisie hoort bij de nieuwe Omgevingswet en helpt ons, samen met onze inwoners, te werken aan onze leefomgeving.

Met deze Omgevingsvisie zorgen we dat ons gemeentelijk beleid weer 'bij de tijd' is. Ook kunnen we zo voldoen aan de eisen die de nieuwe Omgevingswet aan ons stelt.

## 1.3 Samenhang met ander beleid en instrumenten

De Omgevingsvisie is maar een van de onderdelen van de nieuwe Omgevingswet. In de wet worden ook programma's en een Omgevingsplan benoemd. De visie, het programma en het plan vormen straks een drie-eenheid



De Omgevingsvisie is de eerste stap. De Omgevingsvisie geeft de koers aan, in programma's vertalen we de koers naar daadwerkelijke acties. In het Omgevingsplan leggen we, net zoals we nu in een bestemmingsplan doen, de regels vast. Deze regels geven aan wat wel of niet mag in onze leefomgeving.

Naast de Omgevingsvisie hebben we ook ons andere beleid. Dit beleid is vaak een uitwerking op thema's, zoals de Visie op samenleving of het gemeentelijk beleid rond duurzaamheid. Bij onze Omgevingsvisie hebben we met dit beleid rekening gehouden, net als met de afstemming op provinciaal beleid. Maar bij twijfel, gaan de keuzes uit de Omgevingsvisie door. Want de visie omvat onze nieuwste inzichten.

#### **1.4 Hoe werkt het?**

De Omgevingsvisie bestaat uit 5 onderdelen.

1. Het deel 'Visie'. In het deel 'Visie' leest u ons toekomstbeeld voor de gemeente voor de komende jaren. Het toekomstbeeld hebben we vertaald naar ambities. Deze ambities geven aan waar we samen aan werken om ons toekomstbeeld waar te maken.
2. Het deel 'Gebied'. Hier leest u welke keuzes we maken voor de vier gebieden waarin we onze gemeente hebben opgesplitst. Voor elk gebied maken we concreet hoe we daar onze ambities waar maken. We beschrijven wat het karakter is, wat er bijzonder is en welke koers we voor het gebied zien.
3. Het deel 'Idee'. Hebt u een idee of een plan? In dit deel leest u wat u kunt doen en wat wij doen als u een plan heeft in onze gemeente.
4. Het deel 'Uitvoering en bijsturing'. Dit deel geeft u meer informatie over de beleidscyclus en de manier waarop we de Omgevingsvisie zullen evalueren en monitoren. Hier is ook de juridische verankering van de visie te vinden.
5. Het deel 'Achtergrond'. Alle informatie die we hebben gebruikt om deze Omgevingsvisie te maken, leest u in dit deel. Daar hebben we ook opgenomen welke stappen we hebben doorlopen om tot een Omgevingsvisie te komen.

# 2

Van idee naar  
plan met deze  
Omgevingsvisie



## 2. Van idee naar plan met deze Omgevingsvisie

In deze Omgevingsvisie leggen we vast hoe we als gemeente kijken naar onze leefomgeving. Wat we belangrijk vinden, wat onze ambities zijn en waar we aan gaan werken.

De Omgevingsvisie gaat dus over wat we willen bereiken als gemeente. En ter vergelijking: in het Omgevingsplan staan de regels over wat er wel en niet mag op uw erf en bij uw woning.

We werken bij het uitvoeren van de visie vanuit vier waarden: vertrouwen, samenwerken, durven en lef. We hebben een open houding en bekijken bij elk plan hoe het plan een bijdrage kan leveren aan het toekomstbeeld van onze gemeente. Dat betekent ook dat we maatwerk leveren. En daarmee durven we verschil te maken in en tussen verschillende plannen.

Hebt u plannen? Een goed idee voor uw erf of uw buurt? Wij staan altijd open voor plannen die onze ambities verder brengen. In de Omgevingsvisie leest u daar meer over. Dit stappenplan leidt u door deze visie heen. En helpt u in de voorbereiding op een gesprek met ons over uw plannen. Want dat vinden we fijn en doen we graag: met u in gesprek. In dat gesprek kijken we wat er kan en hoe uw plannen gerealiseerd kunnen worden.

### 2.1 Stappenplan

Ik heb een plan, en dan? Dit stappenplan laat zien welke stappen u kunt zetten voor het realiseren van uw plan. En het laat zien waarvoor en wanneer u de gemeente om hulp kunt vragen.

#### Stap 1

Welke impact heeft uw plan op de omgeving? Verandert u iets aan de omgeving? Zo ja, ga door naar de volgende stap. Zo nee, kijk dan in het Omgevingsplan welke ruimte er al is geboden voor uw plan en of u een vergunning nodig heeft.

#### Stap 2

Waar wilt u uw plan realiseren? Zoek het gebiedskompas dat hoort bij uw locatie. Bekijk de bijbehorende waardenkaart om te zien wat wij belangrijk vinden voor het gebied. In

het gebiedskompas leest u ook onze ambities voor het gebied en waar wij in dat gebied op inzetten.

Wilt u hier eens samen over in gesprek, neem dan contact op met de gemeente.

### **Stap 3**

Geeft het gebiedskompas onvoldoende houvast? Bekijk dan onze visie. Past uw plan bij de ambities en opgaven die we in de visie hebben beschreven? Dan gaan we graag met u in gesprek.

### **Stap 4**

Hoe kijken de burens of andere omwonenden aan tegen uw plan? Het is belangrijk om op tijd met hen in gesprek te gaan. Natuurlijk kunt u ons vragen om u daar bij te helpen.

### **Stap 5**

Moet uw plan nog aan specifieke wet- en regelgeving voldoen? Maak een afspraak met de gemeente, dan kijken we er samen naar.

### **Tot slot**

Hebt u een goed beeld van uw plan en hoe het aan kan sluiten bij onze Omgevingsvisie? Maak dan een afspraak met ons. Wij kijken en denken dan met u mee. We bekijken welke stappen nog nodig zijn om een vergunning te krijgen.



# 3

Visie



## 3. Visie

### 3.1 Wie zijn wij?

Wij zijn een van de groenste gemeenten, centraal in Noord - Nederland! Bij ons vindt u fraaie dorpen, grote landschappelijke verschillen en twee grote, unieke en totaal verschillende natuurgebieden. Het Drents-Friese Wold en het Fochteloërveen hebben een Europese natuurbeschermingsstatus en trekken toeristen en recreanten uit heel Nederland. In Ooststellingwerf hebben we, van alle gemeenten in Nederland, het meeste bos per inwoner.

We staan op de kaart als het centrum van de biobased economy. Dat is een economie die is gebouwd op het duurzaam gebruik van grondstoffen, bijvoorbeeld in de bodem. Het Ecommunitypark en het Biosintrum zijn daarvan het toonbeeld. En we lopen in de regio voorop in de verduurzaming van onze gemeente. Want in onze gemeente hebben we oog voor een duurzame en groene toekomst die wat ons betreft nu al is begonnen.

We zijn een bijzondere gemeente waar het Fries, het Stellingwerfs en het Nederlands op straat te horen zijn. De taal zorgt voor binding en eigenheid in ieder dorp. In de taal hoort u de historie van onze gemeente! Het Fries in het noorden, waar arbeiders het veen ontgonnen en omvormden naar landbouwgronden. Het Stellingwerfs in het westen, de streek die van oudsher eigenstandig was, waar de oude macht zich concentreerde en zich afzette tegen de Friezen. En in het zuidelijk deel klinkt een mengeling van alles. Al was het maar vanwege de vele toeristen die het gebied rond Appelscha al decennialang weten te vinden.

Onze dorpen zijn zelfstandig en allemaal anders. Maar wat ons bindt, zijn de inwoners. Zij geven aan dat het goed leven is in onze gemeente en dat het vertrouwen in elkaar groot is. Zij maken de dorpen een fijne plek om te wonen, te sporten, te werken of te ontspannen. Zij zorgen voor levendigheid en activiteit. Onze oudejaarsploegen zijn tot over de gemeentegrenzen befaamd.

We zijn trots op onze verscheidenheid. We waarderen onze verschillen. Maar we weten ook dat deze verschillen ons binden en ons als gemeente sterk maken. Samen met onze inwoners werken we steeds aan onze mooie, schone, veilige en gezonde leefomgeving. Bij ons gaan we echt samen aan de slag, als mienskip en gemeente!

## **3.2 Ons toekomstbeeld**

### **Onze gemeente**

Ooststellingwerf moet een fijne plek zijn voor iedereen, jong en oud. Een plek om te zijn en te blijven. In onze gemeente houden we vast aan onze waarden en kwaliteiten. Dat is de basis waar we op verder bouwen. Ieder idee is een nieuwe kans om mee te bewegen met de wensen en behoeftes van onze inwoners. En dat doen we. Maar wel alleen als een idee ook een nieuwe dimensie toevoegt aan onze bestaande waarden en kwaliteiten. Alleen zo groeien we naar een toekomst die recht doet aan wat we nu zijn en straks nodig hebben!

De kracht van Ooststellingwerf als gemeente in het hart van Noord-Nederland wordt breed herkend. We hebben goede verbindingen met voorzieningen die we zelf niet hebben. We bouwen onze eigen kwaliteiten als sterke plattelandsgemeente uit. Een gemeente waar wonen en ondernemen, natuur, landbouw en recreatie samen opgaan. Dat doen we binnen de herkenbare schaal en dynamiek van Ooststellingwerf.

Ooststellingwerf is een bijzondere gemeente: Drentse trekjes en Friese invloeden gaan harmonieus met elkaar samen. Dat leidt tot een gebied met een grote diversiteit aan landschappen en dorpen. De bossen van Appelscha, de essen rond Oosterwolde, het hoogveen van Fochteloo en de beekdalen van de Tjonger en de Linde liggen allemaal op een steenworp afstand van elkaar.

### **Ons landelijk gebied**

Het landelijk gebied is multifunctioneel en toekomstbestendig. Dat lukt, omdat we werken vanuit een integrale blik op het landelijk gebied. En dat lukt, omdat we in het landelijk gebied samenwerken met alle partijen die daar een rol spelen: van landbouwers en recreatieondernemers tot natuurorganisaties en het waterschap.

### **Onze dorpen**

In onze dorpen is een grote saamhorigheid te zien, het 'ons kent ons' is zeker in de kleine dorpen herkenbaar. Het noaberschap en de samenredzaamheid zien we overal. Dat maakt dat het er zo fijn wonen is. De dorpen zijn een plek waar ruimte is voor jong en oud om plezierig en gezond te kunnen leven. En daarvoor zorgen we samen. Als gemeente stellen we inwoners, ondernemers en maatschappelijke partners in staat daar

zelf regie in te nemen. We zorgen dat onze dorpen goed met elkaar verbonden zijn, zodat de dorpen van elkaars kwaliteiten en voorzieningen kunnen profiteren. We helpen de inwoners in hun eigen ondernemerschap en daadkracht. Zodat ze kunnen voorzien in dat wat voor hun dorp belangrijk is.

We zetten samen met onze inwoners en energiecoöperaties steeds stappen om onze duurzaamheidsdoelstellingen te halen. Daarbij lukt het ons om de landschappelijke kwaliteiten van onze gemeente niet verloren te laten gaan.

### **Onze werkwijze**

We werken aan een duurzame, prettige en mooie woon-, werk en leefomgeving voor iedereen, met en zonder beperking. Als gemeente zetten we in algemene zin in op het behouden en verbeteren van de kwaliteiten van onze leefomgeving. Er zijn volop mogelijkheden voor toerisme, het vestigen van (kleinere en duurzame) bedrijven. Er is aandacht voor nieuwe ontwikkelingen op het gebied van werkgelegenheid, recreatie, natuur, wonen en landbouw.

De komende jaren betrekken we onze inwoners, maatschappelijke organisaties en bedrijven nauw bij de planvorming. Goede plannen van onderop worden ondersteund. We denken mee en helpen initiatiefnemers om hun plannen door de procedures te leiden. De gemeente staat als partner dicht bij de burger. Daarbij denken we in kansen: plannen zijn kansen om onze gemeente weer een stapje verder te brengen bij ons toekomstbeeld.

## **3.3 Onze ambities en opgaven**

### **3.3.1 Uniek Ooststellingwerf**



#### **Onze ambitie**

Ons landschap en onze (cultuur)historie vormen de basis van onze gemeente. We willen deze kwaliteiten behouden, benutten en versterken bij nieuwe ontwikkelingen.



### **Wat gaan wij doen?**

- Plannen moeten passen in ons landschap en een meerwaarde opleveren. Wij zullen bij plannen in het landelijk gebied en aan de randen van de dorpen beoordelen of er een passend landschappelijk inpassingsplan is gemaakt dat zorgt voor een goede verankering van het plan in het landschap.
- We geven ruimte voor routes en attracties die passen in ons landschap.
- We beschermen onze bestaande landschapselementen en natuur en voegen nieuwe toe.

### **Wat doen we samen?**

- We denken mee met plannen om meerdere doelen te combineren. We willen slim omgaan met onze schaarse ruimte en zetten in op plannen die meer dan één doel dienen.
- We kijken samen met initiatiefnemers naar de herinvulling van ons cultureel erfgoed. We kiezen voor behoud door gebruik. Daarbij zoeken we naar kansen en denken we niet in onmogelijkheden.

### **Toelichting**

#### **Verschil**

De verschillen die er zijn in onze gemeente gebruiken we om de eigenheid van de verschillende gebieden in onze gemeente te benadrukken. Verschil mag en moet er zijn! We zijn zuinig op ons mooie gebied. Plannen moeten daarom meerdere doelen combineren. Zo maken we slim gebruik van onze schaarse ruimte. En plannen moeten een meerwaarde opleveren voor ons mooie landschap en voor onze dorpen. We zorgen in ieder geval dat plannen in de randen van de dorpen en in het landelijk gebied altijd goed landschappelijk zijn ingepast. Daar sturen we op en zullen we ook bij helpen.

We zetten in op het versterken van de landschappelijke kwaliteiten. Onze gemeente heeft heel veel natuur, groot en klein. Dat is uniek en fantastisch. We voegen nieuwe natuur en landschapselementen toe. Om ons landschap nog mooier te maken, maar ook om natuurgebieden te verbinden voor de dieren die er leven. En zo vergroten we ook de biodiversiteit in onze gemeente.



*Natuerlik Fryslân 2050. Kansen voor natuurontwikkeling  
(bron: Fryske MilieuFederatie i.s.m. it Fryske Gea, Natuurmonumenten en Staatsbosbeheer)*

## Beleving

We zetten in op de kenmerkende afwisseling van cultuur en natuur in ons landelijk gebied. Juist de grote variatie maakt onze gemeente aantrekkelijk voor inwoners en recreanten en toeristen. Daarom geven we ruimte aan plannen die het mogelijk maken om ons landschap te beleven: van routes tot attracties. We bouwen ons wandelknooppuntennetwerk uit en verbeteren ons fietsknooppuntennetwerk waar dat nodig is.

Maar we bieden ook plekken waar het stil en rustig is. Dat doen we in ieder geval in onze natuurgebieden, waar een zonering van drukke en stille gebieden belangrijk is.

## Erfgoed

We zijn zorgvuldig met onze historie, boven en onder de grond. Van beschermde dorpsgezichten en monumentale klokkenstoelen tot archeologische sporen in de bodem en onze Hein Maderkunstroute. We behouden ons erfgoed en geven ruimte voor een toekomstbestendige invulling. Want gebruik van het erfgoed is de beste waarborg voor het behoud ervan.

### 3.3.2 Vitaal Ooststellingwerf



#### Onze ambitie

We willen dat iedereen een leven lang kan wonen in een gezond, veilig en schoon Ooststellingwerf.

#### Wat gaan wij doen?

- We laten een woningmarktonderzoek uitvoeren en maken een Woon(zorg)visie. Hierin maken we concreet waar, hoeveel en aan welke woningen we ruimte moeten bieden.
- Wij wegen de impact op gezondheid van inwoners – zowel positief als negatief – mee in de beoordeling van de plannen. We kijken dan bijvoorbeeld naar de effecten op onze lucht, geur, licht, bodem, water en geluid.
- We willen onze eisen rond milieukwaliteit gebiedsgericht maken, waarbij we strenger zijn in gebieden waar veiligheid en gezondheid extra belangrijk zijn.
- We stimuleren de positieve gezondheid van onze inwoners.
- Wij zetten er op in dat, waar dat kan, ons openbaar gebied en publieke ruimten rookvrij zijn.
- Bij het ontwerp en de (her)inrichting van dorpen, pleinen, parken, straten, bedrijventerreinen of het landelijk gebied, stimuleren we sporten en bewegen voor iedereen. Bij grote ruimtelijke opgaven nemen we dit ook als onderdeel van het programma van eisen mee.
- We zorgen voor veilige en toegankelijke wegen en paden, die waar dat kan, voor iedereen toegankelijk zijn.

## **Wat doen we samen?**

- We zorgen dat elk dorp een plek voor ontmoeting heeft.
- We geven ruimte voor lokale ideeën voor het duurzaam verbouwen van voedsel, zoals moestuinen en voedselbossen.
- Iedereen moet mee (kunnen) doen. Bij ingrepen in het openbaar gebied hebben we altijd aandacht voor de toegankelijkheid voor mensen met een beperking.

## **Toelichting**

### **Wonen en zorg**

Een leven lang wonen in Ooststellingwerf: dan moeten er voldoende woningen en voldoende woningen op maat zijn in alle dorpen. Dat vraagt dus aandacht voor de kwantiteit en de kwaliteit van het woningaanbod.

We vinden het belangrijk dat er mogelijkheden zijn om in alle dorpen als starter een woning te vinden. En later als oudere te verhuizen naar een levensloopbestendige woning. Zodat jong en oud zo lang mogelijk in hun eigen dorp kunnen (blijven) wonen. We staan open voor nieuwe woonvormen zoals tiny houses, kangoeroewoningen of een knarrenhof, als daar vraag naar is. Ook bieden we ruimte aan mantelzorgwoningen.

Voor verpleegzorg richten we ons op Oosterwolde en onze centrumdorpen Haulerwijk, Oldeberkoop en Appelscha. We zetten in op behoud van de aanwezige eerstelijns zorgvoorzieningen. Waar dat kan, bieden we de zorg dicht bij onze inwoners aan. We blijven pilots voor indicatievrije zorg in de buurt ondersteunen.

### **Gemeenschapszin**

Onze dorpen moeten leefbaar zijn. Daarmee bedoelen we dat er reuring is in het dorp, dat er ruimte is voor evenementen. We ondersteunen de samenredzaamheid in onze dorpen. De basis daarvoor ligt in een grote mate van gemeenschapszin. We zorgen dat ieder dorp een plek voor ontmoeting heeft. We kijken samen met inwoners hoe we meerdere functies aan de ontmoetingsplek kunnen koppelen. Zodat mensen een ook daar een zinvolle daginvulling kunnen krijgen.

Dorpen die dat willen, geven we meer regie om eigen keuzes te maken voor de leefbaarheid van hun dorp.



## **Milieu**

We werken aan een schone en veilige leefomgeving. Daarom moeten plannen altijd passen bij onze eisen voor milieukwaliteit. Plannen mogen niet teveel lawaai met zich meebrengen, geen stankoverlast veroorzaken of teveel licht uitstralen in het donker. We gaan dan ook zorgvuldig om met plannen die mogelijk negatieve effecten hebben op het milieu of gezondheidsrisico's met zich mee kunnen brengen zoals geitenhouderijen of lelieteelt. Zeker in of bij kwetsbare gebieden. We letten extra op of de plannen passen bij de eisen voor milieukwaliteit die we hebben gesteld. Waarbij we ook zien dat er voortdurend vernieuwende technieken beschikbaar komen, die inzetten op een duurzame teelt en veehouderij. En daarmee nog beter passen bij onze milieudoelstellingen.

We willen gebiedsgericht omgaan met onze milieukwaliteit. Waarbij we strengere eisen opnemen voor gebieden waar we gezondheid en veiligheid extra belangrijk vinden. Bijvoorbeeld in woongebieden en in de omgeving van scholen, kindcentra en sportaccommodaties. Zodat onze inwoners, van jong tot oud, in een gezonde omgeving kunnen sporten en spelen. In paragraaf 3.5 gaan we nog preciezer in op de manier waarop we onze ambities laten passen in de kwaliteiten van onze leefomgeving.

## **Gezondheid**

De gezondheid van onze inwoners is ons belangrijkste speerpunt! Iedereen moet gezond kunnen opgroeien en oud worden in onze gemeente. We werken aan een omgeving waar positieve gezondheid meer vanzelfsprekend wordt. Al onze natuurgebieden helpen daar bij. We streven naar een omgeving waar het makkelijker wordt gemaakt om de gezonde keuze te maken. Bijvoorbeeld door meer te sporten en bewegen, gezondere voedingskeuzes te maken, elkaar te ontmoeten en om te ontspannen.

Dat doen we door de gezondheid te beschermen, zoals met strengere milieunormen waar we dat belangrijk vinden. Ook maken we waar dat kan onze publieke ruimten en ons openbaar gebied rookvrij.

Maar dat doen we ook door onze gezondheid te verbeteren. We bieden inwoners volop mogelijkheden om op een positieve manier te werken aan hun gezondheid. Daarbij hebben we ook aandacht voor mensen met een beperking. Het liefst al op jonge leeftijd. Spelen begint voor kinderen wanneer ze de voordeur uitstappen. In wijken met brede

stoepen, toegankelijk groen en weinig auto's spelen en bewegen kinderen meer. We onderzoeken welke straten we meer kindvriendelijk kunnen inrichten.

Ook stimuleren we bijvoorbeeld plannen waarbij inwoners samen duurzaam voedsel verbouwen, zoals in het Haerenkwartier met moestuintjes. Of in een voedselbos. En deze plannen helpen ook nog eens om onze voedselketens te verkleinen.

We richten ons openbaar gebied in met steeds meer bomen en planten en kiezen voor het groener maken van schoolpleinen. Want een groene omgeving stimuleert gezond leven en het helpt onze biodiversiteit.



*Spinnenweb met de zes onderdelen van positieve gezondheid*

## **Sport en bewegen**

We zien ons openbaar gebied eigenlijk als één grote beweegomgeving. Overal: in het centrum, in woonwijken en op bedrijventerreinen. We zorgen voor veilige fietsverbindingen naar school, sportclubs en winkels. Zodat kinderen, net zoals we dat vroeger deden, veilig lopend en fietsend naar school en sport kunnen.

Natuurlijk is het openbaar gebied goed toegankelijk voor mensen met een beperking. Daar houden we rekening mee, bijvoorbeeld bij de vervanging van bankjes. We richten

het openbaar gebied uitdagend in, zodat lopen, fietsen, sporten en bewegen aantrekkelijker wordt en steeds meer vanzelfsprekend. Als meer mensen buiten zijn, is er ook meer ruimte voor ontmoeten. Dat helpt tegen vereenzaming.

Zo komen we ook tegemoet aan wat we nu al zien gebeuren. Sporten in teamverband neemt af, maar het bewegen en sporten vanuit huis neemt toe. Dus kiezen we er ook voor om de sportaccommodaties te bundelen waar dat nodig is om ze te behouden voor de toekomst. We zorgen wel dat we in de vier gebieden in onze gemeente altijd een sporthal houden.

### 3.3.3 Bruisend Ooststellingwerf



#### **Onze ambitie**

We bieden ruimte aan ondernemers om zich te ontwikkelen binnen de maat, schaal en kwaliteiten van Ooststellingwerf.

#### **Wat gaan wij doen?**

- We onderzoeken de behoefte voor de uitbreiding van bedrijventerreinen in de gemeente in een visie op bedrijventerreinen.
- We dagen iedereen uit die plannen heeft in het landelijk gebied om die plannen multifunctioneel te maken. Een plan moet meer dan één doel dienen. Daar sturen we op en denken we in mee.
- We zullen binnen het provinciale programma Vitale logiesaccommodaties een visie maken voor de toekomst en ontwikkelingsrichting van de vakantieparken in onze gemeente.

#### **Wat doen we samen?**

- Bij grote(re) opgaven in onze gemeente werken we samen met ondernemers en organisaties. We starten daarvoor altijd een proces op met een vertegenwoordiging vanuit onze samenleving en onze partners.
- Voor het landelijk gebied zetten we een structureel overleg op tussen gemeente en een vertegenwoordiging van ondernemers en (natuur)organisaties. Dit overleg gebruiken we om te verkennen waar uitdagingen liggen in het landelijk gebied.

We bekijken hoe we elkaar kunnen helpen en hoe we met goede voorbeelden samen het multifunctionele landelijk gebied vorm kunnen geven.

## **Toelichting**

### **Ruimte**

Ooststellingwerf is een prachtige plattelandsgemeente zonder stedelijke allures en ambities. We gaan uit van onze eigen kracht en kwaliteiten. En die staan ook voorop als het gaat om grootschalige ontwikkelingen. We staan open voor bedrijven, ondernemers en boeren met ambitieuze plannen. Maar we bekijken steeds of plannen passen bij de ruimtelijke maat en schaal van het gebied.

We zoeken naar ruimte voor bedrijventerrein. Werkgelegenheid is de economische motor van onze gemeente. In een visie op bedrijventerreinen maken we concreet waar en hoeveel bedrijventerrein we nodig hebben. Bij de keuze van plekken ligt de focus bij Haulerwijk en Oosterwolde. Bij de opzet en uitwerking van bedrijventerreinen kijken we naar een multifunctionele en duurzame invulling.

### **Maatwerk**

Zeker in het landelijk gebied wordt ondernemen steeds meer maatwerk. Wet- en regelgeving worden strenger en vragen van boeren een andere blik op hun bedrijfsvoering en hun omgeving. Schaalvergroting is niet altijd voor de hand liggend.

Wij denken mee met alle ondernemers in het landelijk gebied. Voor een duurzame inrichting van het landelijk gebied en voor een toekomstbestendige bedrijfsvoering van onze ondernemers, met een goed verdienmodel.

Dat vraagt maatwerk en ruimte om te experimenteren om tot nieuwe vormen van landbouw, natuur en alles daar tussenin te komen, bijvoorbeeld met nattere teelten van gewassen in onze veengebieden.

Juist in onze gemeente kan dat! Met het Biosintrum als leer- en kenniscentrum onder handbereik. En een sterke agrofoodsector die de hele keten van voedsel produceren tot verwerken en vervoeren omvat.

We zijn bereid om voor de experimenten de randen van ons beleid en de wet op te zoeken. Zeker als we zo tot maatwerk en meerwaarde kunnen komen dat we anders niet bereiken. We bieden handelingsvrijheid en bereidheid om te handelen.

Samen gaan we vormgeven aan ons landelijk gebied. Als gemeente zijn we een betrouwbare partner en nemen we de regie. We maken een stappenplan voor de komende jaren waarin we een route uitstippelen. Goede voorbeelden ontwikkelen met de alle samenwerkende partijen, van onderop. We beginnen klein, met de wens om groot te eindigen.

### **Koppelkansen**

Maar dat is niet het enige. Het is belangrijk dat ondernemers meer circulair worden, meer aandacht geven aan lokaal produceren en verkopen. En het is nodig dat de inrichting van het landelijk gebied ruimte geeft aan meer biodiversiteit en is ingericht op klimaatverandering. Daarom vragen we van alle plannen in het landelijk gebied dat ze meer dan één doel dienen. Bijvoorbeeld dat de uitbreiding van een camping gepaard gaat met ruimte voor waterberging of de aanleg van een strook met bloemen en planten voor insecten. Of dat de bouw van een nieuwe stal gepaard gaat met verduurzaming van het agrarische bedrijf.

### **Partners**

Ondernemers worden voor ons partners in de ontwikkeling van gebieden. We doen het samen. In het landelijk gebied, maar ook in de dorpen. In Oosterwolde hebben we daarin al stappen gezet bij de ontwikkeling van het centrum. Daar gaan we mee door. Oosterwolde moet de rol als regionaal koopcentrum kunnen blijven vervullen.

### **Verblijfsrecreatie**

Ook de recreatiesector vernieuwt. We zien een toename aan campervakanties en de wens voor meer kwalitatief hoogwaardige vakantieverblijven. In onze toeristische ontwikkelstrategie stemmen we in de regio steeds onze keuzes af. Zodat we als hele regio nog beter herkend worden als vakantiestek en plek voor ontspanning. In onze gemeente zetten we daar nog een plus op. Wij willen een gemeente zijn met voldoende accommodaties die voor iedereen goed toegankelijk zijn.

We geven voldoende ruimte voor vernieuwende vormen van verblijfsrecreatie op kleine en grote schaal, waar dat kan. Maar we willen ook de mogelijkheden van onze bestaande terreinen optimaal benutten. Daarom zijn we in principe tegen het permanent bewonen van recreatiewoningen. Al realiseren we ons dat misschien niet elk vakantiepark nog geschikt is voor de verhuur van woningen. We zullen een visie maken



waarin we helder krijgen wat voor ieder park het meest kansrijke en gewenste toekomstbeeld is. We willen daarbij samenwerken met de provincie binnen het programma Vitale Logiesaccommodaties.

### **3.3.4 Bereikbaar Ooststellingwerf**



#### **Onze ambitie**

Wij zijn een plattelandsgemeente in het hart van het Noorden, goed digitaal ontsloten en met goede verbindingen (in de auto, met het openbaar vervoer en op de fiets) naar de grote steden en tussen onze dorpen onderling.

#### **Wat gaan wij doen?**

- We zorgen dat we steeds mee kunnen groeien met de ontwikkelingen op het gebied van mobiliteit.
- We zorgen dat ons verkeersnetwerk veilig is en op de toekomst voorbereid.
- We zorgen dat de veiligheid van onze fietspaden en wandelverbindingen op orde is.

#### **Wat doen we samen?**

- We zorgen dat onze fysieke en digitale bereikbaarheid op orde is. We bekijken samen met onze partners binnen het openbaar vervoersysteem hoe we onze buslijnen zo comfortabel en aantrekkelijk mogelijk houden voor onze inwoners.
- We maken in het regionaal mobiliteitsprogramma met de provincie en onze buurgemeenten afspraken over de verkeersverbindingen in onze regio en de verduurzaming van onze mobiliteit.

#### **Toelichting**

##### **Bereikbaarheid**

De goede bereikbaarheid van onze gemeente, in het hart van Noord-Nederland, is een belangrijke reden voor inwoners en ondernemers om hier te komen wonen en werken. Dat houden we zo. We ondersteunen mogelijkheden die deze bereikbaarheid nog verder verbeteren, zoals de mogelijke komst van de Lelylijn. En we ondersteunen

initiatieven als ANWB automaatje en deelauto's. Inwoners die zelf geen auto hebben, kunnen zo toch op een gemakkelijke manier de omliggende dorpen bereiken.

Nu de coronacrisis ons heeft laten zien dat thuiswerken veel mogelijkheden biedt, kan Ooststellingwerf een plek zijn voor nieuwe inwoners uit andere delen van het land. Want wonen en werken hoeven niet meer altijd in elkaars nabijheid te zijn. Dat betekent wel dat onze fysieke en digitale bereikbaarheid op orde moeten zijn en blijven.

### **Mobiliteit**

We zien dat rond verkeer en vervoer veel verandert. We rijden en fietsen steeds meer elektrisch, het thuiswerken zorgt voor een andere drukte op de wegen en meer vraag naar reizen op maat. En we worden steeds ouder, dus zijn er veel oudere bestuurders op de weg. Daar moeten we rekening mee houden, bijvoorbeeld op het vlak van verkeersveiligheid. We werken aan een veilig en op de toekomst ingericht verkeersnetwerk.

We spelen op al deze ontwikkelingen in bij de (her)inrichting van onze dorpen. En we maken er afspraken over in de regio. In het regionaal mobiliteitsprogramma leggen we met onze buurgemeenten en de provincie Fryslân vast hoe we de verbindingen in en met de regio bewaken en onze mobiliteit verduurzamen. Daarbij hebben we ook aandacht voor de verbindingen met onze Drentse en Groningse burens.

We vertalen het regionaal mobiliteitsprogramma naar een eigen gemeentelijk mobiliteitsprogramma. Want ons gemeentelijk verkeers- en vervoerplan sluit steeds minder aan bij opgaven waar we voor staan.

### **Openbaar vervoer**

We willen de impact van mobiliteit op het klimaat beperken. Daarom zoeken we naar slimme oplossingen en alternatieven voor de auto. Belangrijk daarvoor zijn goede, snelle en comfortabele busverbindingen naar de omliggende dorpen en verder gelegen steden zoals Drachten, Assen, Leeuwarden en Groningen. Een goede aansluiting op de trein is een voorwaarde. We zetten dan ook in op een frequent systeem van openbaar vervoer dat het mogelijk maakt om vlot van huis met de bus in de stad of bij een treinstation te komen.

Met aangenamer opstapplekken (OV-hubs) op een aantal plekken langs deze buslijnen, kan het reizen met de bus nog aantrekkelijker worden. De hubs kunnen ruimte bieden voor het veilig stallen en misschien zelfs opladen van de (elektrische) fiets of auto. Voor inwoners uit dorpen waar de bus niet of nog maar beperkt stopt, kunnen deze hubs toch een goed alternatief zijn.

### **Fiets en voet**

We willen graag dat het minder vanzelfsprekend wordt om de auto te pakken. Daarom denken we bij onze inrichting van het openbaar gebied en de inrichting van straten steeds meer vanuit de fietser en de voetganger. We houden er ook rekening mee bij het ontwerp van buurten.

Ons landelijk gebied is één grote buitenruimte die ook recreatief wordt gebruikt. Dat willen we ook heel graag. Ons fiets- en wandelknooppuntennetwerk houden we daarom op orde en bouwen we uit waar dat nodig is.

### **Verkeersveiligheid**

Veiligheid staat voorop op onze wegen en paden. Bij alle plannen in onze gemeente houden we rekening met de verkeersveiligheid. En we maken waar dat kan onze inwoners ook bewust van verkeersveiligheid. We zorgen dat onze fietsverbindingen veilig zijn en op orde, voor onze inwoners en onze toeristen. En dat doen we ook bij onze wandelroutes, wandelpaden, stoepen en pleinen.

## **3.3.5 Toekomstbestendig Ooststellingwerf**



### **Onze ambitie**

We zetten ons in voor een gemeente waar het gebruik van duurzame energie steeds meer gewoon wordt, waar onze economie steeds meer circulair wordt en waar we zijn voorbereid op de klimaatverandering.

### **Wat gaan wij doen?**

- We ontwikkelen een warmtetransitievisie waarin onze aanpak voor het duurzaam verwarmen van de gebouwen in onze gemeente wordt verwoord.
- We werken onze afspraken rond de regionale energiestrategie uit in een eigen gemeentelijk programma Duurzaam Ooststellingwerf.

- We kiezen daarom nu voor een pas op de plaats voor grootschalige zonnevelden in het landelijk gebied totdat we ons gemeentelijk programma Duurzaam Ooststellingwerf hebben vastgesteld.
- We bieden daarom vooralsnog geen ruimte voor grote windturbines.
- We blijven ons inzetten voor meer ruimte voor de opwekking van duurzame energie, zoals kleine windturbines. Voorwaarde is wel dat de beoogde opbrengst in verhouding staat tot het huidige, eigen verbruik. Plannen moeten ook passen in het landschap en op draagvlak kunnen rekenen van de omgeving.
- We zorgen dat ons openbaar gebied en ons watersysteem is ingericht op de klimaatverandering. Dat doen we door zoveel mogelijk groen aan te leggen waar dat kan en ruimte op te nemen voor waterberging, -infiltratie en -afvoer.
- We gaan meer bos aanleggen.

### **Wat doen wij samen?**

- Lokale plannen voor verduurzaming helpen om stappen te zetten. Wij ondersteunen daar graag bij. Wij zullen bij de netbeheerders aandacht vragen voor het vergroten van de netcapaciteit voor lokale plannen. Lokaal is voor ons een lokale energiecoöperatie of werkgroep, waarbij de opbrengsten ten goede komen aan de lokale gemeenschap of deelnemende inwoners.
- We bieden ruimte aan nieuwe vormen van hernieuwbare energie (naast wind- en zonne-energie) als die kansrijk lijken en een bijdrage kunnen leveren aan onze eigen doelstelling op het vlak van verduurzaming.
- We werken samen met het waterschap in de beekdalen aan een robuust watersysteem waar ruimte is voor waterberging, tegengaan van veenoxidatie en vergroten van de natuurwaarden. Dat vraagt wel een integrale aanpak waar we ook natuurorganisaties en boeren bij betrekken.

### **Toelichting**

We zetten ons actief in om het verschil te maken in het verduurzamen van onze gemeente. Een van onze belangrijke taken is om zorg te dragen voor een duurzame leefomgeving voor huidige en toekomstige generaties. We koersen op energieneutraal in 2030.

## **Energietransitie**

Energiebesparing is de eerste stap in de energietransitie. Dat doen we waar dat kan en stimuleren we waar mogelijk. Onze prioriteit ligt in de gebouwde omgeving (onze woningen, kantoren, winkels, etc.), omdat we daar veel besparingswinst kunnen behalen, bijvoorbeeld door het isoleren van woningen, kantoren en scholen. We zorgen ook dat we een gemeentebrede dekking krijgen van laadpalen, als onderdeel van het provinciale laadpalenproject.

In het kader van de regionale energiestrategie (RES) Fryslân werken we onze plannen voor de opwekking van duurzame energie uit. We zien dat we al flinke stappen hebben gezet. Samen met onze inwoners bepalen we wat ons past, in welk tempo, op welke plekken en hoe we dat vormgeven. Onze inwoners moeten ook financieel profiteren van plannen voor duurzame energie. We kiezen nu eerst voor het optimaal benutten van zon op dak en de mogelijkheden voor drijvende zonnepanelen. Dat betekent ook dat we dus geen ruimte geven voor grote windturbines of kernenergie.

Natuurlijk staan we open voor lokale plannen voor de verduurzaming van onze energiebehoefte. Die ondersteunen we van harte. En blijven we ons hard maken voor meer ruimte voor kleine windturbines in onze gemeente.

Onze gemeentelijke plannen hebben we vertaald in een programma Duurzaam Ooststellingwerf. Voor de omslag naar duurzame warmte maken we een warmtetransitievisie.

## **Klimaatadaptatie**

We moeten mee in de klimaatverandering die al gaande is. We gaan verder op de weg die we al zijn ingeslagen, want het moet anders. We staan open voor innovaties op dit vlak en we werken mee aan onderzoeken op het vlak van bodemgezondheid. Daar speelt het Leer- en kenniscentrum Bodem ook een belangrijke rol.

We zorgen ervoor dat we bij de (her)inrichting van het landelijk gebied en ons openbaar gebied ruimte bieden aan het vasthouden en bergen van water. Niet alleen in tijden van droogte, juist ook bij extreme neerslag. En we vergroenen ons openbaar gebied. Bomen en planten zorgen voor verkoeling bij hitte en, zo vertelden we eerder al, stimuleren onze gezondheid.



We zorgen voor meer biodiversiteit in de gemeente. We willen meer soorten planten en dieren en op meer plekken in onze gemeente. Het liefst zien we onze gemeente als een grote natuurlijke tuin met bloeiende kruiden en grassen, veel verschillende bomen en diersoorten! Daarvoor werken we in de provincie samen in een herstelprogramma biodiversiteit. En daarom hebben we ook onze eigen aanpak voor biodiversiteit gepresenteerd.

In ons eigen beheer en onderhoud werken we heel bewust aan meer biodiversiteit. We starten met pilots met inwoners, om tot goede voorbeelden te komen. Bij meerdere dorpen komen bloeizones. Hier verbinden we een toename van de biodiversiteit aan meer wandelmogelijkheden. Samen helpen ze bij het bereiken van meer positieve gezondheid.

Ook gaan we meer divers bos aanleggen. Daarmee volgen we ook de bossenstrategie van het Rijk om minder CO<sub>2</sub> uit te stoten.

### **Circulaire economie**

In een duurzame circulaire economie sluiten we de kringlopen van afval en grondstof in plaats van het uitputtend gebruiken van grondstoffen. Een circulaire economie levert veel CO<sub>2</sub>-afname op. Het zorgt ervoor dat er meer grondstoffen voorradig zijn.

We geven ruimte voor de teelt en verwerking van vezelrijke gewassen om het biobased bouwen verder te brengen.

De innovatiekracht van onze boeren benutten we graag om te onderzoeken hoe we kringlooplandbouw meer vorm kunnen geven in onze gemeente.

## **3.4 Onze ambities en onze leefomgeving**

We hebben veel ambities om onze gemeente een stapje verder te brengen: mooier, schoner, gezonder en duurzamer. Bij alle stappen die we zetten en alle plannen die we mogelijk maken, houden we rekening met wat we nu hebben. En in het bijzonder met onze milieukwaliteit en onze omgevingsveiligheid. Dat wordt ons ook gevraagd door het Rijk en door de Europese Unie.

### **3.4.1 De vier milieubeginselen**

Als het om milieu gaat heeft Nederland in de Europese Unie afspraken gemaakt die altijd en voor alle gemeenten gelden. Dit zijn afspraken over de manier waarop we

zorgen voor ons milieu. Er zijn vier regels. Deze regels worden de vier milieubeginselen genoemd. Onze Omgevingsvisie gaat uit van de vier beginselen:

1. **Het voorzorgsbeginsel.** Dit betekent dat we activiteiten voorkomen waarvan we verwachten dat ze negatief zijn voor het milieu.
2. **Het beginsel van preventief handelen.** We proberen milieuvervuiling zoveel mogelijk te voorkomen. Dit betekent dat we vooraf maatregelen nemen om een negatief gevolg van een activiteit te voorkomen. Denk aan de inzet van de beste technieken zodat er geen luchtvervuiling ontstaat.
3. **Het beginsel van bestrijding aan de bron.** Dit betekent dat we bij een negatief gevolg als eerste kijken of er iets bij of in de directe omgeving van de activiteit zelf kan worden veranderd. Bijvoorbeeld door vuile lucht af te vangen of door geluiddempende maatregelen bij het bedrijf zelf toe te passen.
4. **Het beginsel de vervuiler betaalt.** Dit betekent dat degene die de activiteit uitvoert ook moet betalen voor het voorkomen of opruimen van de negatieve gevolgen. Dat is bijvoorbeeld het opruimen van vervuiling of het aanleggen van een wal die het geluid keert bij een woonwijk.

### 3.4.2 Onze uitgangspunten voor milieukwaliteit

Voor verschillende milieuaspecten gelden landelijke en Europese regels. Maar we hebben als gemeente ook de ruimte om daar op onderdelen een eigen lijn in te kiezen. En verschillen te maken waar dat nodig is. Want elk gebied is anders en vraagt maatwerk. Daarom werken we vanuit de volgende uitgangspunten:

- De kwaliteitseisen die door het Rijk zijn vastgesteld vormen ons het minimale niveau.
- De milieukwaliteit blijft bij ontwikkelingen behouden en wordt bij voorkeur zelfs verbeterd.
- We zorgen dat de milieukwaliteit in een gebied aansluit bij de functie van een gebied.
- We werken vanuit het 'ja, mits'-principe. Dat betekent dat we, als er de ruimte is om een eigen afweging te maken voor milieueisen, daar gebruik van maken. Want we willen graag ontwikkelingen mogelijk maken.
- We bieden ruimte om te experimenteren. In die gevallen laten we een plan onder voorwaarden toe en zullen we de milieukwaliteit steeds monitoren om zo nodig daarna ook bij te stellen.

- We kiezen bij de verbetering en bescherming van milieukwaliteit bij voorkeur voor een aanpak bij de bron.
- De vervuiler betaalt en de belanghebbenden betalen mee.

### **3.4.3 Verschillende onderdelen van milieukwaliteit**

Onze milieukwaliteit wordt bepaald door verschillende onderdelen:

- geluid;
- geur;
- licht;
- trillingen;
- luchtkwaliteit;
- omgevingsveiligheid;
- bodem en ondergrond;
- water.

#### **Geluid**

Soms gaan plannen samen met meer geluid. Bijvoorbeeld omdat er meer verkeer komt. We wegen steeds af wat acceptabel is. Want we willen dat ontwikkelingen mogelijk blijven, maar ook dat inwoners niet te veel hinder ondervinden. In deze afweging betrekken we de plek van de ontwikkeling. In woonwijken en bij scholen willen we weinig geluidshinder. Op bedrijventerreinen en in dorpscentra accepteren we meer lawaai. Ook bij evenementen staan we tijdelijk meer geluid toe.

In onze gemeente liggen drie door de provincie aangewezen stiltegebieden: het Drents-Friese Wold, het Fochteloërveen en de Dellebuursterheide. Hier zijn we extra streng op het gebied van geluid.

#### **Geur**

Ooststellingwerf is een landelijke gemeente. Geurhinder is bij ons vaak gekoppeld aan de veehouderij. In de Wet geurhinder en veehouderij (Wgv) staan landelijk geldende afstanden en normen voor geurhinder van veehouderijen. De gemeente heeft binnen deze wet de mogelijkheid om andere geurnormen en afstanden vast te stellen. Zo kunnen we geurhinder beperken, maar ook ruimte geven aan veehouderijen om zich te ontwikkelen.

We leggen onze keuzes rond geur vast in een geurgebiedsvisie en zo nodig onze afwijkende normen in een geurverordening. Tot die tijd gebruiken we de kaders die we in onze huidige geurverordening hebben vastgelegd.

### **Licht**

Dat het 's nachts nog donker is, is heel belangrijk voor onze natuur. En met het Drents-Friese Wold en het Fochteloërveen hebben we twee van de donkerste gebieden van Nederland in onze gemeente!

Ons vertrekpunt is dat plannen geen overbodige lichtuitstraling mogen meebrengen. We bekijken of we rond onze natuurgebieden aanvullende regels op kunnen nemen die de donkerte daar nog beter beschermen.

### **Trillingen**

Overlast van trillingen is vaak aan de orde bij spoorwegen. Of bij verkeer over bruggen en soms bij tijdelijke werkzaamheden. In Ooststellingwerf volgen we hiervoor de landelijke regels.

### **Luchtkwaliteit**

Wij hebben het geluk dat we geen verstedelijkte gemeente zijn. De luchtkwaliteit is hier vaak goed. Vooral onze ritten met de (vracht)auto hebben invloed op de luchtkwaliteit. We zetten vanuit ons duurzaamheidsbeleid in op andere vormen van vervoer. Dat zal een positieve bijdrage hebben op de luchtkwaliteit. Voor luchtkwaliteit hanteren we de wettelijke waarden.

### **Omgevingsveiligheid**

Omgevingsveiligheid gaat over het inschatten van risico's van bijvoorbeeld het vervoer of de opslag van gevaarlijke stoffen. Ook straalpaden, hoogspanningsleidingen en gasleidingen brengen veiligheidsrisico's met zich mee.

Op dit moment voldoen we aan alle eisen op dit vlak. Dat willen we zo houden. Bij nieuwe plannen gebruiken we de volgende uitgangspunten:

- Binnen een aandachtsgebied voor veiligheidsrisico's (brand, explosies, gif) zullen we in principe geen functies toestaan die kwetsbaar zijn bij calamiteiten, zoals een kinderdagverblijf of zorgcentrum. Het gaat om functies waar grote groepen mensen aanwezig zijn die zich niet zelfstandig in veiligheid kunnen brengen.



- Voor nieuwe risicovolle activiteiten zoeken we ruimte op een bedrijventerrein.
- Bij ontwikkelingen rond de energietransitie houden we aandacht voor mogelijke veiligheidsrisico's.
- We kiezen voor een hogere bescherming tegen risico's in woongebieden en dorpscentra.
- We accepteren een lager niveau van bescherming op bedrijventerreinen.

### **Bodem en ondergrond**

De basis van onze gemeente is gevormd door onze ondergrond. De ondergrond is alles wat zich onder het maaiveld bevindt. Dus:

- de bodem (zand, veen);
- het grondwater, en;
- het bodemleven (beesten en bacteriën).

Verschillende ambities, bijvoorbeeld rond klimaatadaptatie, hebben gevolgen voor de bodem. Ook het gebruik van bodemwarmte als nieuwe vorm van verwarming voor woningen kan gevolgen hebben voor de bodem.

Wij vinden het belangrijk dat we op een slimme manier gebruik maken van onze bodem. We beschermen de bodemwaarden waar dat nodig is en gebruiken daarvoor de wettelijke kaders. Bijvoorbeeld rond het waterwingebied Terwisscha bij Appelscha, dat belangrijk is voor ons drinkwater. En we bekijken hoe we onze bodem op een goede en duurzame manier kunnen benutten. Want onze bodem is ook belangrijk voor de boeren en ons voedsel. Met het Leer- en kenniscentrum Bodem in onze gemeente onderzoeken en monitoren we samen met de boeren voortdurend ons bodemleven en onze bodemkwaliteit.

### **Water**

Ons watersysteem is de basis. Water is van waarde voor ons allemaal. Het is een eerste levensbehoefte. Het zorgt voor bedrijvigheid, bevordert welzijn en ontspanning. Ook is schoon water van groot belang voor de volksgezondheid.

Samen met Wetterskip Fryslân zorgen we dat onze waterhuishouding op orde is. Dat is een taak die voortdurend aandacht vraagt. Want bijvoorbeeld door klimaatverandering zien we ook veranderingen in ons watersysteem. Soms hebben we last van extreme buien, op andere momenten juist veel droogte.

Als gemeente zijn we verantwoordelijk voor drie watertaken.

1. **Het verzamelen en afvoeren van ons afvalwater.** We maken bij nieuwe plannen gebruik van duurzame systemen voor afvalwater. En we zorgen dat ons bestaande rioolstelsel (riolen, rioolgemalen) op orde is.
2. **Het afvoeren van regenwater.** Waar dat kan koppelen we het regenwater af. Zodat we het regenwater als bron van schoon water weer kunnen benutten. We kiezen voor het vasthouden van het regenwater op de plek waar het valt. Dat is uitgangspunt voor de inrichting van ons openbaar gebied. Daarna maken we plekken waar we het water tijdelijk kunnen bergen (een wadi bijvoorbeeld) en dan pas afvoeren naar sloten en vijvers.  
Alle plannen moeten ook een watertoets doorstaan. Deze toets moet laten zien dat een plan geen negatieve gevolgen heeft voor ons watersysteem. We bekijken of we bij plannen ook een norm op kunnen nemen voor verharding van het perceel. Deze norm geeft dan aan welk deel van een perceel maximaal mag worden verhard.
3. **Maatregelen als er structurele problemen zijn met grondwaterstanden.** Grondeigenaren zijn in eerste instantie zelf verantwoordelijk voor problemen met het grondwater. Wij springen bij als er maatregelen nodig zijn in het openbaar gebied.

# 4

Van  
totaalbeeld  
naar  
gebiedskompassen



## **4. Van totaalbeeld naar gebiedskompassen**

### **4.1 Inleiding**

Onze gemeente zit vol verschillen. En die verschillen zijn ook onze kwaliteit. Daar houden we aan vast en bouwen we aan verder. Daarom hebben we ons toekomstbeeld en onze ambities voor de hele gemeente vertaald naar gebiedskompassen.

De koers per gebied maakt het toekomstbeeld meer concreet voor de komende jaren. We kijken hierbij bewust niet te ver vooruit, een jaar of 10. We werken stap voor stap, want we merken dat ontwikkelingen elkaar snel opvolgen. Zo houden we ruimte om te schakelen en onze koers bij te stellen als dat nodig is.

In de gebiedskompassen omschrijven we wat we van waarde vinden en wat we graag behouden. We geven ook aan waar we op in zetten in het gebied en hoe we dat willen doen. We nodigen de samenleving uit om plannen te maken die een bijdrage kunnen leveren aan de verdere bloei van het gebied.

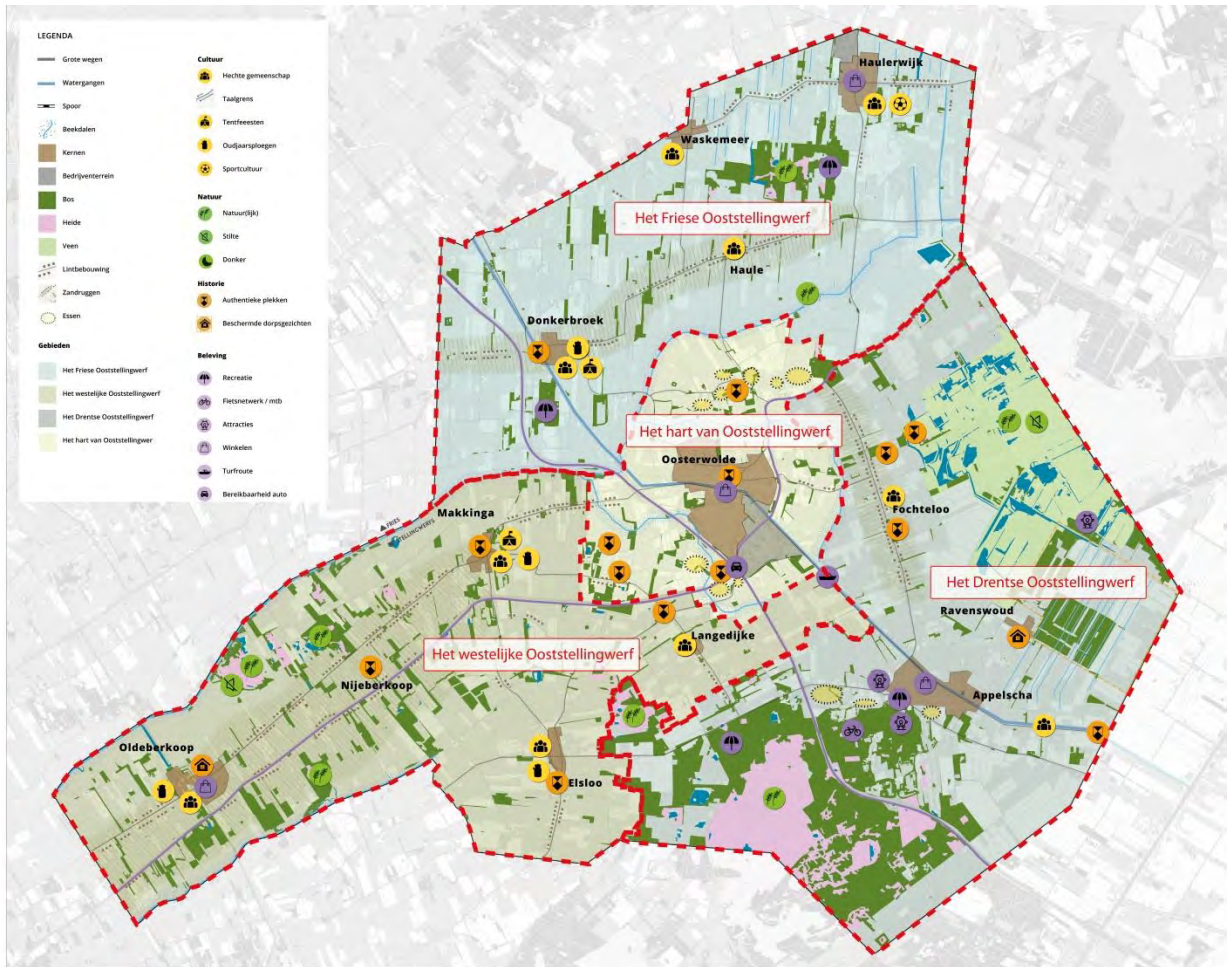
### **4.2 De gebieden**

We hebben de gemeente verdeeld in vier gebieden:

- het Friese Ooststellingwerf;
- het westelijke Ooststellingwerf;
- het Drentse Ooststellingwerf;
- het hart van Ooststellingwerf.

Op de kaart zijn deze vier gebieden weergegeven. De grenzen tussen de gebieden zijn niet hard. Het is een globale scheidslijn. We zullen steeds bij ieder plan maatwerk leveren en zo nodig over de globale gebiedsgrenzen heen kijken.





Overzicht van de vier gebieden



5

Gebiedskompass  
Het Friese  
Ooststellingwerf

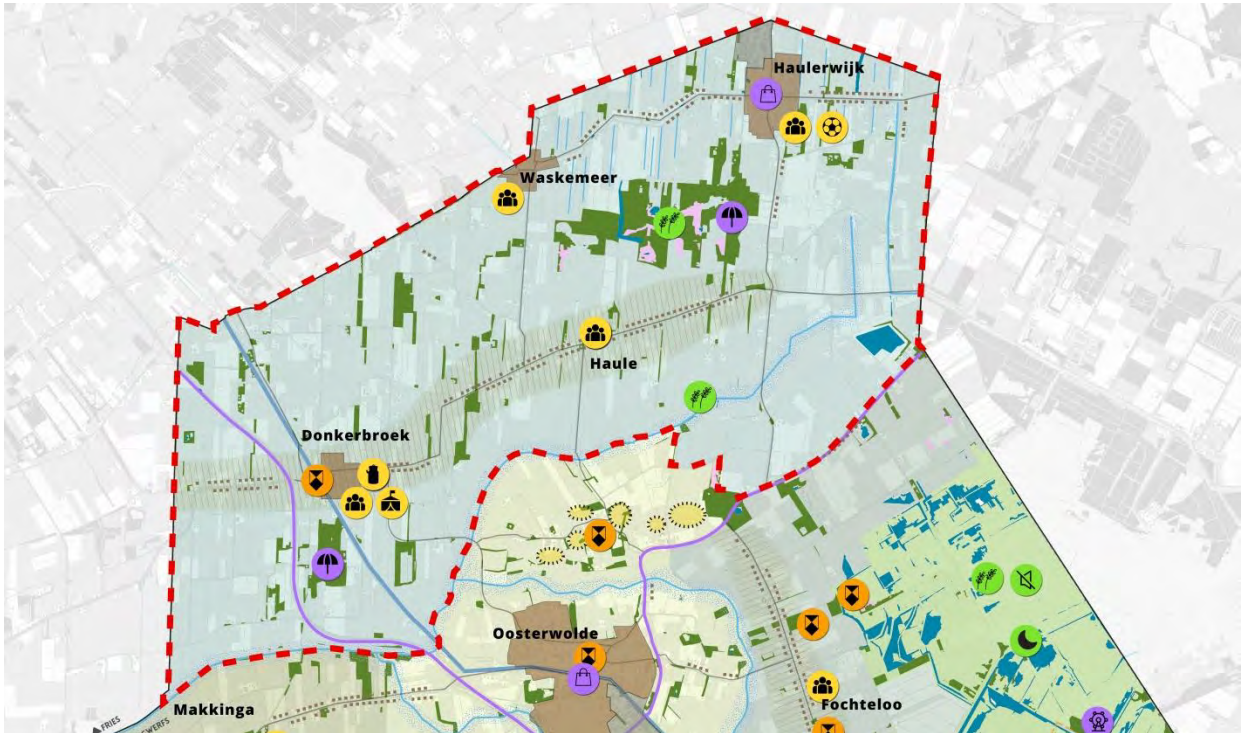




## 5. Gebiedskompas: Het Friese Ooststellingwerf

- Fryske kracht op zand en veen -

### 5.1 Karakter



Waardenkaart gebied het Friese Ooststellingwerf

#### Waarden van het gebied

- Opzet van wijken en vaarten in het noordelijk deel;
- Structuur van zandruggen en houtsingels in het zuidelijk deel;
- Variatie in open en besloten gebieden;
- Relatief donker;
- Natuurwaarden, in het bijzonder het Blauwe Bos en de Haulepolder;
- Aantrekkelijke lint- en kanaaldorpen;
- Sterke sociale samenhang;
- Cultuurhistorische waarden als:
  - Verschillende archeologische monumenten, met een bijzondere clustering in het Blauwe bos;
  - Zuivelfabriek van Donkerbroek.

## **Beschrijving van het gebied**

Dit gebied is het noordelijk deel van de gemeente. Hier wordt vooral Frysk gesproken, in tegenstelling tot de rest van de gemeente. Het Friese Ooststellingwerf is een gebied van vaarten en wijken in het veen bij Haulerwijk en Waskemeer. Met aan de andere zijde van de Tjonger het gebied van singels en bossen op de zandruggen bij Donkerbroek en Haule. Bijzondere plekken zijn het Blauwe Bos en Ontwijk.

## **Veenontginningen**

Friese arbeiders hebben het noordelijke veengebied rond Haulerwijk en Waskemeer ontgonnen in armoedige omstandigheden. Ze groeven vaarten en wijken om het veengebied te ontwateren. Haulerwijk en Waskemeer zijn door de Haulerwiekster Vaort gekoppeld met Bakkeveen en Veenhuizen en het Fochteloërveen.

De oude veenontginningen zijn nog goed te zien door een ritme van wijken haaks op de vaart. De vaart ligt duidelijk herkenbaar in het landschap door de bomen aan weerszijden. Langs de vaart liggen de halfopen en dichte bebouwingslinten van Haulerwijk en Waskemeer. De bebouwing is sober en eenvoudig, het is nooit een rijk gebied geweest.

## **Zandruggen**

Donkerbroek en Haule zijn ook lintdorpen. De dorpen liggen op zandruggen ten noorden van het beekdal van de Tjonger. De houtsingels en bosgebieden geven het gebied een besloten karakter.

Het gebied is al lange tijd bewoond, maar in de Middeleeuwen ontstaan de huidige dorpen. Donkerbroek groeit snel met allerlei ambachten en kleine bedrijvigheid. De ligging aan de Opsterlânske Kompanjonsfeart helpt daarbij. Nu is de aansluiting op de N381 de belangrijkste verbinding met de wijde omgeving.

Haule blijft een landelijk dorp. Hier bepalen vooral landbouw en boerderijen het beeld.

## **Gemeenschapszin**

Bijzonder is dat de coöperatiegedachte in de dorpen al vanaf het begin van de vorige eeuw belangrijk wordt. En nog steeds zien we deze samenredzaamheid terug. Veel voorzieningen worden door de dorpen zelf beheerd, zoals het zwembad Haulewelle. In Donkerbroek zorgt de oudejaarsploeg niet alleen met oud en nieuw voor vertier in het dorp, maar organiseert door het jaar heen activiteiten.

## 5.2 Waar willen we aan werken?

### 5.2.1 Ons toekomstbeeld

Het noordelijk deel van onze gemeente is een gebied met een goede mix van natuur en agrarische gronden. Er is voldoende ruimte voor een toekomstbestendige agrarische sector. De landbouw de grootste beheerder van het landelijk gebied. We zien de contrasten in het landschap: bebouwde en beplante linten met open gebieden en mooie vergezichten daartussen. De beekdalen vervullen hun functie in de waterhuishouding en er is ruimte voor natuurontwikkeling en passende landbouw.

Met de fiets en te voet zijn alle landschappelijke verschillen goed te beleven. Het Blauwe Bos is het natuurlijke hart van het gebied. Hier gaan natuur en recreatie samen op. Verblijfsrecreatie is in dit gebied vaak kleinschalig en divers.

In de dorpen is het goed wonen en leven. De woningvoorraad is op orde en de sociale samenhang hoog. Haulerwijk is het grootste dorp: hier zijn de bovenlokale sport- en zorgvoorzieningen in het gebied gebundeld.

### 5.2.2 Onze ambities



#### Ambitie 1 - Uniek Ooststellingwerf

##### Waar zetten we op in?

- Beschermen natuurwaarden;
- Benutten en ontwikkelen van de beekdalen voor de waterhuishouding, natuur en landbouw;
- Ontwikkelingen passen in het landschap en versterken de kwaliteiten van het landschap;
- Blauwe Bos als belangrijk recreatie- en natuurgebied in dit gebied behouden;
- Verder bouwen aan de bestaande lintstructuren;
- Goede wandel- en fietsverbindingen tussen de dorpen;
- Sterke (recreatieve) koppelingen met Veenhuizen.

## Hoe doen we dat?

De ontwikkelingsgeschiedenis van het noordelijk deel van onze gemeente zien we nog steeds terug in het landschap en de dorpen. Deze geschiedenis is de basis van de kwaliteiten van het gebied. En op deze basis bouwen we verder.

### Landschap

We vergroten de landschappelijke kenmerken van het gebied en beschermen de natuurwaarden in het gebied. Dat doen we door ontwikkelingen in het landelijk gebied bijvoorbeeld te verbinden met het versterken van de (structuur van) houtsingels. Of we maken vaarten en wijken beter zichtbaar. Ook vragen we van alle ontwikkelingen dat ze worden ingepast in de landschappelijke opzet van het gebied.

De beekdalen vragen extra aandacht. Door de klimaatverandering staat hun waterhuishoudkundige functie voorop. Die moet op orde zijn. Bij de inrichting van de beekdalen combineren we waterberging en het tegengaan van veenoxidatie waar dat kan met natuurontwikkeling en passende landbouw.

### Toegankelijkheid

We gaan door met het recreatief toegankelijk maken van het landelijk gebied. Zo stimuleren we sport en beweging en verbinden we het noordelijk deel nog beter met het recreatieve netwerk in de rest van de gemeente en onze buurgemeenten. Daarbij richten we ons in het bijzonder op het nog beter verbinden van dit gebied met Veenhuizen, dat is voorgedragen als UNESCO Werelderfgoed.

We maken goede wandel- en fietsverbindingen tussen de dorpen en rond de dorpen mogelijk. Omdat de dorpen in dit gebied lange linten zijn, is er juist hier veel behoefte aan een dorpsommetje. We dagen onze inwoners uit om missende verbindingen met ons te delen en samen te kijken wat we kunnen realiseren.

### Linten

De bebouwing in het gebied concentreert zich van oudsher in de dorpslinten. De meeste erven liggen aan de weg. Dat beeld houden we vast. Voor nieuwe (gebouwde) ontwikkelingen kiezen we daarom bij voorkeur voor locaties in de linten van de dorpen. Nieuwbouw kan zo ook een bijdrage leveren aan de versterking van het landschaps- of straatbeeld ter plekke.

Daarbij mag de inbreiding in de linten niet ten koste gaan van doorzichten vanuit de linten. We willen dat vanuit het dorp het landschap zichtbaar en voelbaar blijft en voorkomen dat nieuwbouw leidt tot het aan elkaar groeien van dorpslinten.





## Ambitie 2 - Vitaal Ooststellingwerf

### Waar zetten we op in?

- Bestaande bundeling van sportvoorzieningen in Haulerwijk houden;
- Basisvoorzieningen in ieder geval in Haulerwijk en Donkerbroek houden;
- Ruimte geven voor nieuwe woningen binnen de dorpen door inbreiding;
- Toevoegen van nieuwe woningen ook als uitbreiding van Haulerwijk en Donkerbroek;
- Stimuleren van lokale initiatieven voor woningbouw voor jongeren en ouderen.

### Hoe doen we dat?

#### Voorzieningen

Haulerwijk en Donkerbroek zijn de grootste dorpen in dit gebied. In deze dorpen zijn de basisvoorzieningen op orde. Haulerwijk heeft op het gebied van zorg een aanvullende rol. Dat komt door de aanwezigheid van een verpleeghuis in het dorp. Het dorp onderscheidt zich daarnaast als sportdorp met een (gemeenschappelijk) zwembad, skeelerbaan, sporthal en meer. Dat houden we vast en daar zetten we blijvend op in.

In de kleine dorpen is de gemeenschapszin veel belangrijker dan een veelheid aan voorzieningen. We ondersteunen als gemeente waar nodig de activiteiten in deze dorpen. Daarnaast blijven we inzetten op het bieden van zorg op maat en dicht bij de inwoner waar dat kan.

#### Woningbouw

In het gebied moet voldoende ruimte zijn om te wonen voor jong en oud. In de grote dorpen zoeken we naar mogelijkheden om nieuwe woningen toe te voegen. Onze insteek is te bouwen naar behoefte. Nieuwbouw kan in deze dorpen ook uitbreiding zijn van het bestaande dorp. Bij uitbreiding van dorpen verbinden we meerdere doelen aan elkaar: woningbouw combineren met bijvoorbeeld natuur, landschapsontwikkeling en verduurzaming.

Haule en Waskemeer zijn vooral woondorpen. Goed wonen in een groene omgeving staat hier voorop. In deze dorpen zorgen we dat er passende woningen zijn voor jong en

oud. We ondersteunen lokale initiatieven voor woningbouw voor jongeren en ouderen van harte. Het liefst zelfs in combinatie zodat zorgen voor en 'omtinke foar elkoar' meer natuurlijk wordt. Daarbij zoeken we eerst de ruimte in het omvormen van bestaande panden en erven of het beperkt toevoegen van nieuwe woningen in de bestaande linten. Daarna kijken we naar uitbreiding op kleine schaal bij het dorp.



### **Ambitie 3 - Bruisend Ooststellingwerf**

#### **Waar zetten we op in?**

- Een sterke, toekomstbestendige agrarische sector die de ruimte heeft en krijgt;
- Verblifsrecreatie die toegevoegde waarde heeft voor het gebied;
- Behouden van Donkerbroek en Haulerwijk als lokale koopcentra;
- Ruimte voor bedrijven bij Haulerwijk.

#### **Hoe doen we dat?**

##### **Landbouw**

De landbouw is belangrijk in het noordelijk deel van de gemeente. In dit deelgebied heeft de landbouw nu en in de toekomst de meeste ruimte, met boerenbedrijven die een duurzame toekomst tegemoet gaan. Schaalvergroting kan daarin een plek krijgen. Waar boeren stoppen, gaan we ruimhartig om met het toestaan van nieuwe functies in vrijkomende agrarische bebouwing als dat geen belemmeringen geeft voor omliggende woningen of bedrijven.

##### **Verblifsrecreatie**

Ook verblifsrecreatie verdient een plek in het landelijk gebied. De nadruk ligt op vormen van recreatie die kleinschalig zijn, die wat toevoegen aan het bestaande aanbod. Voor verblifsrecreatie zien we vooral ruimte in de linten en op bestaande erven. We willen geen grote parken midden in de open gebieden.

##### **Koopcentra**

Haulerwijk en Donkerbroek blijven de lokale koopcentra. We geven daarbij de ruimte om winkelvoorzieningen en voorzieningen rond zorg en cultuur (zoals huisarts en bibliotheek) in deze dorpen te bundelen omdat clustering uiteindelijk de sterkste drager

is voor behoud. We ondersteunen het lokale initiatief en ondernemerschap in deze dorpen. We zien ook mogelijkheden voor meer hybride oplossingen waarbij een menging van functies mogelijk is; bijvoorbeeld een kapper die ook een cadeauwinkel heeft of een verpleeghuis met restaurant voor het hele dorp.

## **Bedrijven**

De bedrijvigheid in dit gebied concentreert zich vooral in Haulerwijk. Dat blijft zo. We onderstrepen het belang van deze bedrijvigheid voor de werkgelegenheid in de regio en voor het dorp zelf. Het bedrijventerrein in Haulerwijk is bijna vol. Maar we blijven bedrijven ondersteunen die willen groeien of zich nieuw willen vestigen. Ook als we daarvoor nieuw bedrijventerrein moeten ontwikkelen.



## **Ambitie 4 - Bereikbaar Ooststellingwerf**

### **Waar zetten we op in?**

- Veilige dorpscentra met verblijfskwaliteit;
- Goede verbindingen met Drachten, Groningen, Assen, Wolvega en Oosterwolde.

### **Hoe doen we dat?**

#### **Dorpscentra**

De dorpen zijn allemaal lange linten. Het karakter van de lintdorpen betekent dat de belangrijkste verkeersverbindingen door het hart van het dorp lopen. Dat zorgt voor drukte en levendigheid, maar soms ook voor lastige verkeerssituaties. Voor ons staat een goede, veilige inrichting van die wegen voorop. Daarbij zorgen we ook dat de verblijfskwaliteit van het gebied op orde is. Zodat het openbaar gebied een aantrekkelijke aanblik is van het dorp. Want deze wegen zijn ook het visitekaartje!

#### **Openbaar vervoer**

Het noordelijke deel van de gemeente richt zich vooral op grote kernen als Drachten, Assen en Groningen en dorpen als Leek en Roden en natuurlijk Oosterwolde. Met de auto zijn al deze plaatsen goed bereikbaar.

Goede verbindingen met het openbaar vervoer, vooral richting Drachten en dan verder naar Leeuwarden en Groningen, vinden we voor dit gebied van groot belang. Daar vragen we voortdurend aandacht voor.



## Ambitie 5 - Toekomstbestendig Ooststellingwerf

### Waar zetten we op in?

- Meer biodiversiteit door versterking van de landschappelijke waarden van het gebied binnen en buiten de dorpen;
- Ondersteunen van de plannen van Haule voor slimme energiesystemen in hun dorp als pilot voor de hele gemeente.

### Hoe doen we dat?

#### Biodiversiteit

Een van onze doelen is het vergroten van de biodiversiteit. In het noordelijk deel van de gemeente koppelen we deze ambitie aan het versterken van de landschappelijke waarden van het gebied. Bijvoorbeeld door de aanleg van meer natuurvriendelijke oevers te stimuleren, houtsingels te herstellen en uit te breiden en natuurinclusieve landbouw te ondersteunen. Initiatiefnemers moeten bij plannen in het landelijk gebied aandacht hebben voor het vergroten van de biodiversiteit.

#### Haule

In Haule is het dorp bezig met het ontwikkelen van slimme energiesystemen (smart grid) die het dorp van duurzame energie kunnen voorzien. Dat idee stimuleren we van harte. We willen graag dat Haule een pilotfunctie kan vervullen als duurzaam dorp voor de andere dorpen in onze gemeente.



# 6

## Gebiedskompass Het westelijke Ooststellingwerf

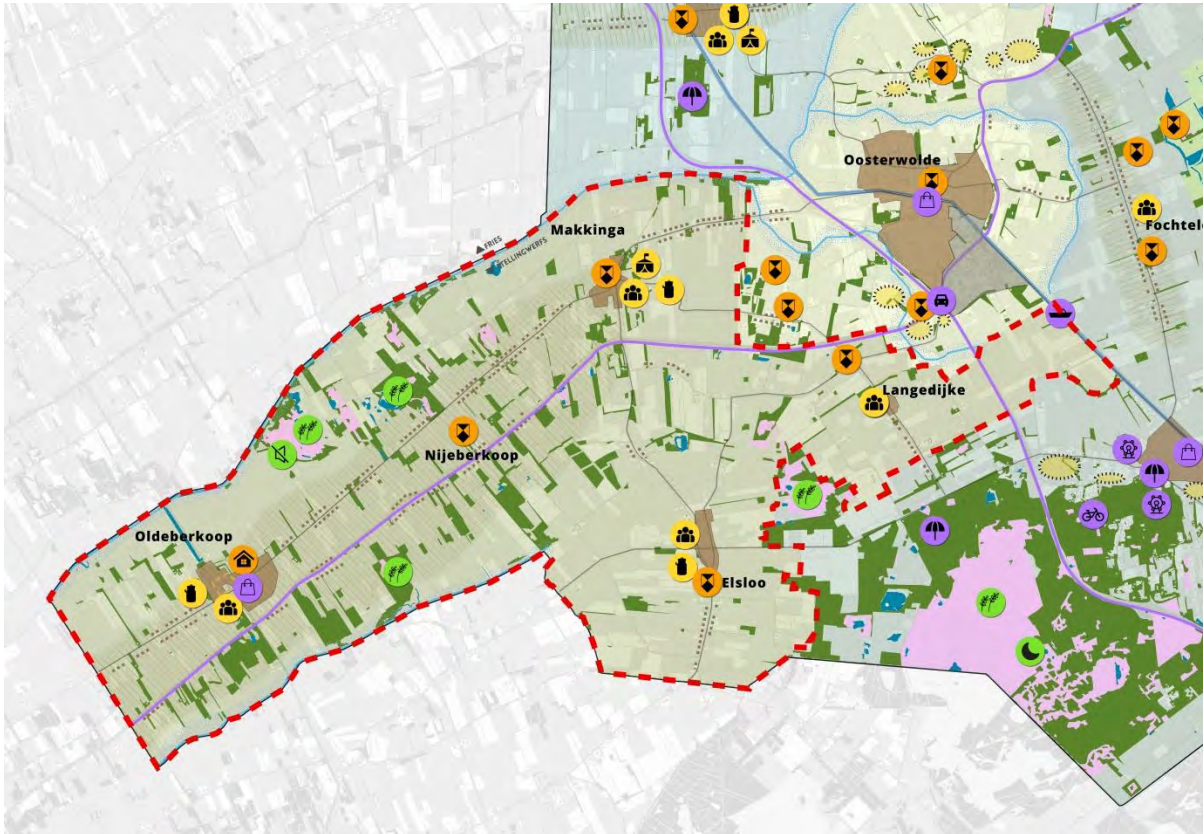




## 6. Gebiedskompas: Het westelijke Ooststellingwerf

- Lommerrijke regio langs de Tjonger en Linde -

### 6.1 Karakter



Waardenkaart gebied het westelijke Ooststellingwerf

#### Waarden van het gebied:

- Structuur van zandruggen met houtsingels en beekdalen daartussen;
- Variatie in beslotenheid van de linten en open gebieden daartussen;
- Grote afwisseling tussen natuur- en cultuurgronden;
- Oldeberkoop met haar historische en beschermd dorpsgezicht;
- Rijk verenigingsleven en sterke sociale samenhang;
- Veel cultuurhistorische waarden zoals:
  - Verschillende zuivelfabrieken;
  - Relatief veel rijksmonumenten;
  - States en buitenplaatsen;
  - Klokkenstoelen;
  - Molen (de Weyert met museum Oold Ark) en tjaskers.



## **Beschrijving van het gebied**

In het westelijke Ooststellingwerf liggen de lange zandruggen van Oldeberkoop en Nijeberkoop tot aan Makkinga en Langedijke. Ook Elsloo rekenen we tot het westelijke Ooststellingwerf.

### **Oude macht**

Het is een gebied met een lange historie. Het is gebied waar het Stellingwerfs nog veel te horen is. Het is ook het gebied waar vroeger 'de macht' was gevestigd: het oude gemeentehuis in Oldeberkoop, het gerechtsgebouw in Makkinga. States en klokkenstoelen zijn monumentale sporen van weleer.

In Oldeberkoop is de rijke historie van het dorp goed zichtbaar. Niet voor niets is het gebied rond de kerk met allerlei monumentale panden aangewezen als beschermd dorpsgezicht.

### **Lintdorpen**

De dorpen zijn allemaal lintdorpen die op zandruggen liggen. Aan weerszijden van de zandruggen liggen de beekdalen van de Tjonger en de Linde. De belangrijkste, doorgaande wegen volgen ook de zandruggen. Haaks erop liggen de kavels, van elkaar gescheiden door houtsingels en bosstroken. Doorzichten vanuit het dorp naar het landelijk gebied zorgen voor een sterke relatie tussen het dorp en de omgeving. In Elsloo is de nabijheid van het Drents-Friese Wold merkbaar en zichtbaar.

### **Afwisseling**

We merken de grote afwisseling tussen bebouwde kavels, bosgebiedjes en open kavels en weides. Als een soort streepjescode markeren ze het landschap. Sommige bosgebieden zoals de Dellebuursterheide, Diakonieveene en de Schaopedobbe zijn waardevolle plekken voor de natuur en de recreatie en voor de naastgelegen dorpen.

### **Cultuur**

Het gebied staat bekend om haar cultuur en cultuurtoerisme. We kennen Open Stal en de kunstroute door de parkbossen bij Oldeberkoop. In de dorpen is veel gemeenschapszin en samen wordt veel gedaan en opgepakt rond sport, spel en ontspanning.

## **6.2 Waar willen we aan werken?**

### **6.2.1 Ons toekomstbeeld**

Het westelijke Ooststellingwerf staat vooral op cultureel vlak op de kaart. Het is ook een gebied met veel cultuurhistorische waarden in een gevarieerd landschap. Natuur en landbouw, bosgebieden en dorpen wisselen elkaar af op de zandruggen. Het landschap is nog multifunctioneler dan hoe we het nu al kennen.

De weidse beekdalen vormen een mooi contrast met de beslotenheid van de zandruggen. In de beekdalen worden functies als waterberging en -afvoer, natuur en landbouw gecombineerd.

Het gebied is geliefd bij de inwoners en in trek bij de toeristen en recreanten. Het gebied vormt daarbij een aanvulling op het recreatieve aanbod dat we in Appelscha te bieden hebben. Niet alleen door andere, aanvullende vormen van verblijfsrecreatie, maar ook doordat het gebied optimaal is opgenomen in onze wandel- en fietsnetwerken.

De dorpen zijn de levendige centra in het gebied. Oldeberkoop is het grootste dorp met de meeste voorzieningen. Makkinga en Elsloo onderscheiden zich als lommerrijke woondorpen waar verschillende functies nog te vinden zijn. In Langedijke en Nijerberkoop staat het landelijk wonen voorop. De voorzieningen in deze dorpen zijn beperkt, maar de gemeenschapszin is er onverminderd groot.

### **6.2.2 Onze ambities**



#### **Ambitie 1 - Uniek Ooststellingwerf**

##### **Waar zetten we op in?**

- Beschermen van de (cultuur)historische, natuurlijke en landschappelijke kwaliteiten en in het bijzonder het beschermd dorpsgezicht van Oldeberkoop;
- Voor nieuwe functies waar mogelijk ruimte zoeken binnen bestaande structuren;
- Een nog gevarieerder landschap waar landbouw en natuur samen doorgroeien;

- Een optimaal ontsloten gebied voor recreanten en toeristen, als verlengde van het gebied rond Appelscha;
- Versterken van de (recreatieve) koppelingen met de regio ZO-Fryslân en richting de Weerribben en Wieden.

## Hoe doen we dat?

### Erfgoed en linten

We beschermen ons erfgoed. In Oldeberkoop staat behouden en zichtbaar houden van de historische kwaliteiten van het beschermde dorpsgezicht voorop bij alle ontwikkelingen in het dorp.

We bouwen bij nieuwe (gebouwde) ontwikkelingen waar dat kan verder aan de structuur van linten die de dorpen zo kenmerkt. Deze ontwikkelingen moeten wel een positieve bijdrage leveren aan het landschaps- of straatbeeld. En we willen niet dat nieuwbouw leidt tot het aan elkaar groeien van dorpslinten. De kenmerkende verweving van landschap en lint moet blijven.

### Landschap

Het westelijke Ooststellingwerf kenmerkt zich door veel landschappelijke afwisseling. Deze afwisseling, samen met de rijke historie, maakt het gebied uniek. We willen de grote variatie in het landschap verder versterken. Dat doen we door natuur en landbouw nog meer samen op te ontwikkelen in dit gebied. We vergroten de afwisseling van kleine stukken natuur, bosstroken, houtsingels, weilanden en bouwlanden. Ook vragen we van alle ontwikkelingen dat ze worden ingepast in de landschappelijke opzet van het gebied.

De beekdalen vragen extra aandacht. In het licht van de klimaatverandering moet hun waterhuishoudkundige functie op orde zijn. Daar werken we nu al aan, en daar blijven we aan werken. De beekdalen van de Linde en de Tjonger maken met naastgelegen natuurgebieden onderdeel uit van de ecologische hoofdstructuur. Bij de inrichting van de beekdalen combineren we waterberging en het tegengaan van veenoxidatie met natuurontwikkeling en passende landbouw.

### Recreatie

Wij zien het als een gebied met veel recreatieve belevingswaarde. Zeker als we de variatie in het landschap nog verder vergroten, vergroten we ook de recreatieve aantrekkingskracht. Door de recreatie in dit gebied te versterken kunnen we mogelijk

een deel van de recreatieve druk rond Appelscha spreiden naar een bredere regio. Daarnaast liggen er ook kansen voor een sterkere koppeling met de Weerribben en Wieden. Binnen de regiodeal werken aan een versterking van het recreatieve netwerk in zuidoost Fryslân.



## **Ambitie 2 - Vitaal Ooststellingwerf**

### **Waar zetten we op in?**

- Ruimte geven voor nieuwe woningen binnen de dorpen of door functieverandering in de oude dorpslinten;
- Stimuleren van lokale initiatieven voor woningbouw voor jongeren en ouderen;
- Breder inzetten van bestaande buitensportfaciliteiten.

### **Hoe doen we dat?**

#### **Voorzieningen**

Oldeberkoop is het grootste dorp in dit gebied. Het dorp is en blijft de plek waar veel voorzieningen voor en van het gebied zijn gebundeld. De nieuwe multifunctionele accommodatie vervult daarin een belangrijk rol. In Elsloo en Makkinga ligt de nadruk op het zo lang mogelijk kunnen wonen in het eigen dorp, waar samenredzaamheid voorop staat. Voor Langedijke en Nijeberkoop is het 'vrij' wonen in een prachtige omgeving met grote gemeenschapszin de grootste trekker.

In alle dorpen is er een bruisend verenigingsleven en een echt dorpsgevoel. Dit is belangrijk voor de leefbaarheid in de dorpen. Dat blijven we ondersteunen. Ook zetten we in op het bieden van zorg op maat en dicht bij de inwoner waar dat kan.

#### **Woningen**

We zien in het gebied vraag naar nieuwe woningen. Daar bieden we ruimte voor. Er moeten woningen zijn voor jong en oud, zodat een ieder die dat wil, in eigen dorp kan starten en oud kan worden. Maar we bouwen alleen naar behoefte, daarom voeren we nu een woningmarktonderzoek uit.

In de linten is er ruimte voor het omzetten van andere functies naar wonen. In Oldeberkoop kan nieuwbouw ook uitbreiding zijn van het dorp. We denken daarbij vooral aan woningbouw voor jongeren, jonge gezinnen of ouderen. Daarbij koppelen we woningbouw ook aan kansen voor recreatieve versterking en landschapontwikkeling.

In de andere dorpen bieden we maatwerk. We geven daar ruimte voor nieuwbouw, passend bij de maat en schaal van het dorp en als initiatief vanuit het dorp. We stimuleren plannen die een bijdrage leveren aan de gemeenschapszin die de dorpen zo kenmerkt. Bijvoorbeeld voor woningbouw waar jong en oud of verschillende doelgroepen worden gecombineerd.

### **Beweging**

We vergroten de aantrekkelijkheid van het landelijk gebied. Voor recreanten en toeristen, maar ook voor de inwoners. We zien dat dit gebied bij uitstek geschikt is voor (individuele) buitensport en beweging. Daarom staan we open voor initiatieven waarbij de terreinen in het gebied breder inzetbaar worden voor buitensportactiviteiten.



### **Ambitie 3 - Bruisend Ooststellingwerf**

#### **Waar zetten we op in?**

- Een goede balans tussen agrarische activiteiten en natuur in het landelijk gebied met ruimte voor experimenten;
- Behoud van Oldeberkoop als lokaal koopcentrum;
- Meer verblijfsrecreatie passend bij de aard van het gebied;
- Ruimte voor de groei van bedrijven binnen de maat en schaal van hun omgeving.

#### **Hoe doen we dat?**

##### **Landbouw en natuur**

In het landelijk gebied wisselen natuur en landbouw elkaar af, steeds op korte afstand van elkaar. Dat maakt dit gebied zo gevarieerd. We zetten in op een goede en toekomstbestendige balans tussen agrarische activiteiten en natuur. Want beide zijn

essentieel voor de landschappelijke kwaliteiten van het gebied en de recreatieve aantrekkelijkheid daarvan.

We zien zeker in dit gebied ruimte om te experimenteren met nieuwe, gecombineerde vormen van landbouw en natuur, zodat beide bestaansrecht hebben. Samen is misschien wel sterker! We zoeken naar kansen om natuur en landbouw te verbinden, bijvoorbeeld door nieuwe vormen van landbouw of natuurontwikkeling. We stellen ons daar als betrokken partner in op.

### **Verblijfsrecreatie**

In dit gebied geven we meer ruimte aan verblijfsrecreatie. We denken vooral aan recreatieverblijven in het hogere segment, omdat daar de meeste behoefte aan is. Het gebied kan zo aanvullend worden op het gebied rond Appelscha, dat in toeristisch oogpunt al goed op de kaart staat.

We willen geen grootschalige verblijfsrecreatie in de beekdalen. Dat past niet bij de weidsheid en de andere functies van het beekdal, vooral op het vlak van de waterhuishouding.

### **Winkels en voorzieningen**

Op dit moment is Oldeberkoop het lokale koopcentrum, en dat is in de toekomst ook zo. Om de dorpen in het gebied leefbaar te houden zien wij het belang van basisvoorzieningen in de dorpen. Dat vraagt om samenredzaamheid van de dorpen en ondernemers, maar dat vraagt ook creativiteit en ruimte om zo nodig winkels en voorzieningen als onderwijs, zorg en cultuur te combineren of samen te brengen. Wij bieden deze ruimte, zodat de voorzieningen als sterke drager blijven dienen voor de samenhang en levendigheid in de dorpen.

### **Bedrijven**

De bedrijvigheid in dit gebied is verspreid over de dorpen en in het buitengebied. Veel bedrijven hebben binding met de plek waar ze zijn gevestigd. In principe ondersteunen we de bedrijven en geven we ze de ruimte om te groeien ter plekke. Maar waar bedrijven zo groot worden dat ze ver boven de schaal van het dorp uitgroeien en de vervoersbewegingen zo veel worden dat er hinder ontstaat, gaan we in gesprek. Samen bekijken we of uitbreiding ter plekke of nieuwvestiging op een bedrijventerrein (in Oosterwolde) de beste oplossing is.





## **Ambitie 4 - Bereikbaar Ooststellingwerf**

### **Waar zetten we op in?**

- Veilige fietsverbindingen naar de sportcomplexen en (middelbare) scholen in Oosterwolde;
- Goede ontsluiting met het openbaar vervoer.

### **Hoe doen we dat?**

#### **Fietsverbindingen**

Voor de dorpen is het van belang dat er goede verbindingen zijn met de dorpen waar voorzieningen zijn die in de eigen omgeving niet aanwezig zijn. Daarbij oriënteren de dorpen zich in eerste instantie op Oosterwolde als grootste dorp met alle voorzieningen. Voor een goede bereikbaarheid in en naar het gebied, zorgen we dat de veiligheid van de fietspaden op orde is. Ook onderzoeken we hoe we veilige routes vanuit de dorpen naar (de scholen en sportverenigingen in) Oosterwolde maken.

#### **Openbaar vervoer**

Het openbaar vervoer maakt de verbindingen mogelijk met Wolvega en Drachten en van daar de grote steden. Veilige, aangename en goed bereikbare haltes bij deze belangrijke busverbinding maken het gebruik van het openbaar vervoer comfortabel. Bij Oldeberkoop en Makkinga past een dergelijke opstaptelek. Daar gaan we verkennen.



## **Ambitie 5 - Toekomstbestendig Ooststellingwerf**

### **Waar zetten we op in?**

- Meer biodiversiteit en ruimte voor nieuwe teelten door gecombineerde vormen van natuur en landbouw.

### **Hoe doen we dat?**

We werken samen aan een duurzame toekomst voor onze gemeente. Dit gebied leent zich bij uitstek om de biodiversiteit te vergroten door nieuwe gecombineerde vormen van natuurinclusieve landbouw of juist landbouwinclusieve natuur.

Daarbij liggen er ook kansen voor het koppelen van nieuwe teelten aan onze biobased economy. We stimuleren en ondersteunen initiatiefnemers die innovatieve ideeën hebben om deze combinatie van natuur en landbouw die het gebied zo kenmerkt te versterken.

# 7

Gebiedskompass  
Het Drentse  
Ooststellingwerf

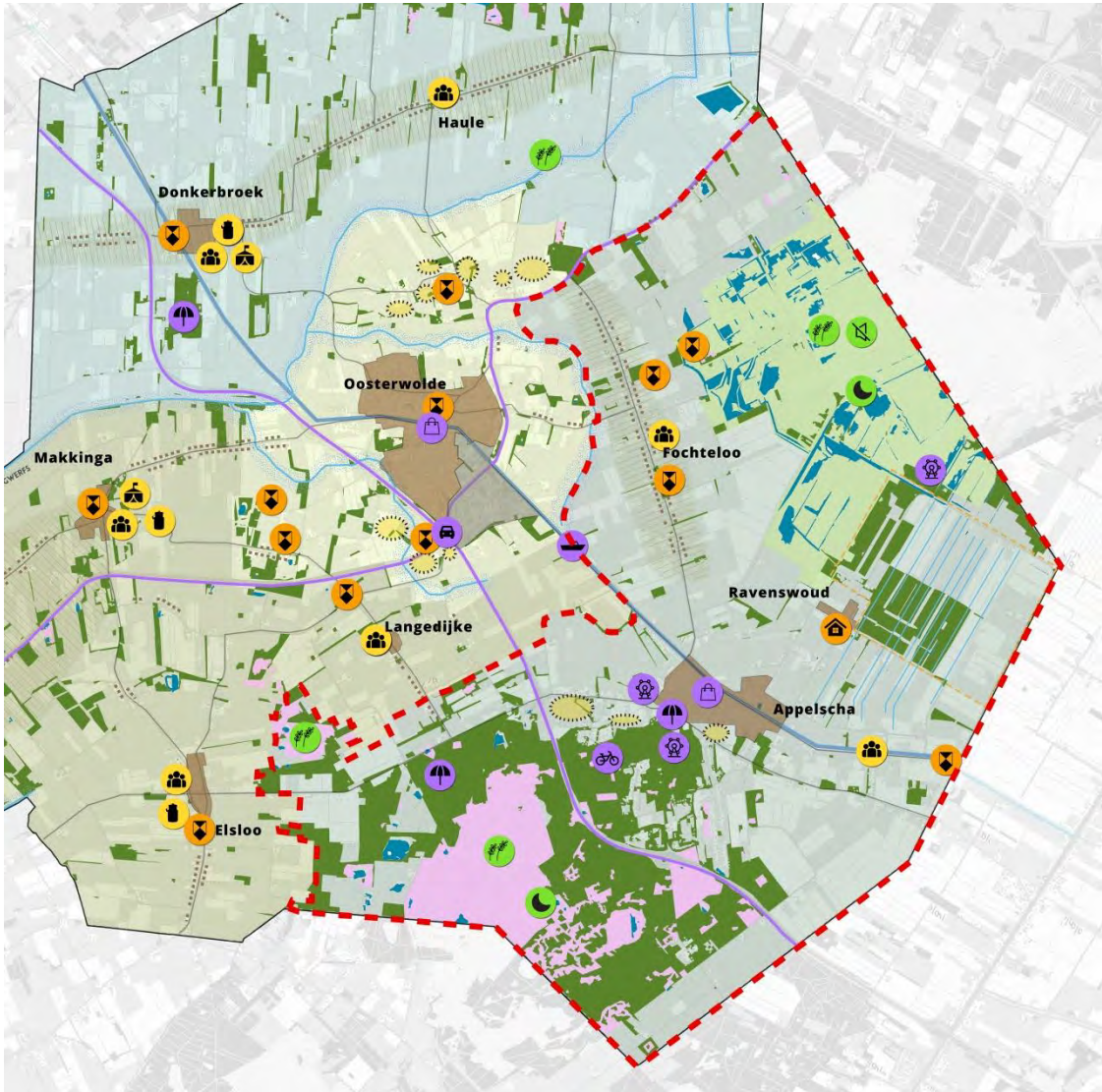




## 7. Gebiedskompas: Het Drentse Ooststellingwerf

- Vertier en verblijf tussen grootse natuur -

### 7.1 Karakter



Waardenkaart gebied het Drentse Ooststellingwerf

#### Waarden van het gebied:

- De twee grote natuurgebieden: Fochteloërveen op het veen en Drents-Friese Wold op het zand;
- Appelscha als belangrijke recreatieve trekpleister;
- Relatief donker;
- Ravenswoud als uniek beschermd dorpsgezicht waar de inrichting van het dorp en de omgeving nauw met elkaar samenhangen;

- De voormalige werkkampen Ybenheer en Oranje als sporen van het verleden;
- Grote recreatieve aantrekkingskracht en veel toeristisch-recreatieve mogelijkheden (routes, natuur, dagrecreatie, uitkijktorens).

## **Beschrijving van het gebied**

Het Drentse Ooststellingwerf is het zuidelijk deel van de gemeente. Het is het gebied rond Appelscha en twee unieke Natura2000-gebieden, die we delen met onze Drentse burens: het Fochtelooërveen en het Drents-Friese Wold. De twee natuurgebieden zijn, behalve voor de natuur, ook belangrijk voor de toeristisch-recreatieve aantrekkingskracht van het gebied. Zeker in Appelscha speelt het toerisme een belangrijke (economische) rol.

### **Appelscha**

Appelscha is een dorp met twee gezichten. Aan de rand van het Drents-Friese Wold ligt het dorp op het zand. Daar zijn ook de essen en oude boerderijen. Hier heeft Appelscha de onregelmatige opzet van een esdorp, zoals we die in Drenthe ook kennen.

Langs de Opsterlânske Kompanjonsfeart is Appelscha een lintdorp. Hier ligt Appelscha op het veen. De rechtlijnige opzet van de ontginningen zie je in dit deel van het dorp terug.

### **Fochteloo**

Fochteloo is ook een lintdorp op een zandrug tussen het veen. De bebouwing, met veel boerderijen, en de beplanting zorgen voor een besloten karakter van het lint in een verder open landschap. Doorzichten vanuit het dorp naar het landelijk gebied zorgen voor een sterke relatie tussen het dorp en de omgeving.

### **Ravenswoud**

Ravenswoud is het jongste dorp van de gemeente. De ontwikkeling van Ravenswoud hangt sterk samen met de veenontginningen ter plekke. De systematische ontginning van het gebied met een ritme van wijken haaks op de Lycklemavaort en Fochtelervaort is nog steeds goed herkenbaar. Het dorp en de Compagnonsbossen zijn nu samen een beschermd dorpsgezicht.

## **Gemeenschapszin**

Zeker de kleine dorpen in het gebied hebben een sterke gemeenschapszin. In de dorpen wordt van alles ondernomen, maar er is ook een sterke samenwerking tussen de dorpen. Zo hebben de dorpen samen een historische fietsroute gemaakt en zijn er plannen om van de regio een gebied te maken dat is ingericht op gezond oud worden, een zogenaamde bloeizone.

## **7.2 Waar willen we aan werken?**

### **7.2.1 Ons toekomstbeeld**

Het Drents-Friese Wold en het Fochteloërveen zijn de dragers van het gebied. Stuifzanden en levend hoogveen op steenworp afstand van elkaar. De natuurwaarden zijn er hoog. In de nacht zijn de gebieden een van de donkerste plekken van Fryslân.

Het landelijk gebied heeft een multifunctioneel karakter. Ecologische verbindingzones koppelen de verschillende natuurgebieden. Landbouw waar aandacht is voor de biodiversiteit vergroot de belevingswaarde van het gebied. De landschappelijke kwaliteiten zijn en blijven hoog.

We zien dat recreanten en toeristen het gebied goed weten te vinden. Appelscha vormt het hart van het gebied: aan vaarwater, tussen twee natuurgebieden en nabij het beschermde dorpsgezicht van Ravenswoud. Het dorp staat als centrum voor buitensport en -recreatie op de kaart en de watersport heeft er zijn plek gevonden. De Boerestreek en de Opsterlânske Kompanjonsfeart zijn de plekken waar alles samen komt.

Het recreatieve aanbod in het gebied is breed. Er is een gevarieerd aanbod aan dagrecreatie en er zijn kwalitatief hoogwaardige verblijfsmogelijkheden.

Appelscha is een levendig dorp, het hele jaar door. Hier zijn alle voorzieningen te vinden op het gebied van sport, zorg en boodschappen. In Fochteloo en Ravenswoud is er ruimte voor jong en oud om te wonen. Het woningaanbod is daar op orde en de sociale samenhang groot als vanouds.



## 7.2.2 Onze ambities



### Ambitie 1 - Uniek Ooststellingwerf

#### Waar zetten we op in?

- beschermen van de natuurlijke en landschappelijke kwaliteiten en in het bijzonder het beschermd dorpsgezicht van Ravenswoud;
- uitbreiden van het netwerk van (recreatieve) verbindingen, ook over de gemeentegrenzen heen richting de Maatschappij van Weldadigheid in Frederiksoord en Veenhuizen;
- ontwikkelen van nieuwe verbindingzones tussen de natuurgebieden;
- voor nieuwe functies ruimte zoeken binnen de bestaande bebouwde structuren van de linten en de dorpen.

#### Hoe doen we dat?

##### Verbindingen

Het gebied is het hart tussen twee natuurparken en is meer dan de moeite waard. Het enorme zandgebied van de Kale Duinen en het unieke hoogveen bij Fochteloo zijn twee bijzondere werelden op fietsafstand. Natuur en landschap met hun bijbehorende trekpleisters geven het gebied een grote aantrekkingskracht.

Om het bijzondere karakter van het gebied nog beter naar voren te brengen maken we onze verbindingen sterker: een stevig recreatief netwerk van Diever en Frederiksoord tot Veenhuizen. En van Elsloo tot Oldeberkoop en Makkinga, want dan kunnen we de recreatieve druk in onze gemeente over een groter gebied spreiden.

##### Landschap

We zetten in op het nog beter uitdragen, versterken van en bijdragen aan de landschappelijke kwaliteiten van het gebied. Nieuwe ontwikkelingen moeten aan de natuurlijke en landschappelijke kwaliteiten verder bouwen.

We zoeken ruimte voor meer verbindingengebieden en -zones tussen natuurgebieden om de biodiversiteit en de recreatieve beleving van het gebied nog verder te vergroten.

Daarnaast werken we samen met de terreinbeheerders aan een toekomstbestendige

inrichting van het Drents – Friese Wold en het Fochteloërveen, waarbij natuurontwikkeling en recreatief gebruik zoveel mogelijk samen op gaan.

### **Structuren**

Bij nieuwe ontwikkelingen in het gebied houden we in de basis vast aan bestaande structuren van dorpen en linten waar we functies een plek geven. Dat geldt in het bijzonder voor Ravenswoud met haar beschermd dorpsgezicht. Hier staat de samenhangende ontwikkeling van het dorp en haar Compagnonsbossen met de herkenbare structuur van vaarten en wijken voorop.

We kiezen eerst voor inbreiding en verder bouwen aan bestaande bebouwingslinten, voordat we kijken naar uitbreiding. Daarbij zijn we wel zorgvuldig. Nieuwbouw moet passen in de verkavelingsopzet en mag niet ten koste gaan van doorzichten vanuit de linten. Vanuit het dorp moet het landschap zichtbaar blijven. We zetten er op in dat nieuwbouw ook een kwalitatieve bijdrage levert aan het straat- en landschapsbeeld.



## **Ambitie 2 - Vitaal Ooststellingwerf**

### **Waar zetten we op in?**

- Appelscha als centrum van voorzieningen en evenementen;
- Ruimte om te wonen voor jong en oud in alle dorpen, met de mogelijkheid tot uitbreiding bij Appelscha;
- Stimuleren van lokale initiatieven voor woningbouw voor jongeren en ouderen.

### **Hoe doen we dat?**

#### **Voorzieningen**

In dit gebied is Appelscha het centrale hart waar de voorzieningen zijn geclusterd, zowel op het gebied van sport, als zorg en detailhandel. Appelscha vervult een regionale functie voor omliggende sportverenigingen. Dat houden we zo. Net als de zorgfunctie, er zijn meerdere zorginstellingen in het dorp te vinden.

In de kleine dorpen zijn niet de voorzieningen, maar de activiteiten de basis van een echt saamhorigheidsgevoel. De dorpen zijn ondernemend en werken veel samen. Dat ondersteunen we van harte en waar nodig.

### **Evenementen**

Appelscha is een toeristisch dorp met veel evenementen. Dat vinden we belangrijk. Er moet, zeker rond de Boerestreek, voldoende ruimte zijn om deze evenementen te organiseren. Dat daar drukte en enig lawaai mee gepaard gaat begrijpen we, zo lang het niet tot grote overlast leidt.

### **Woningbouw**

We vinden het van belang dat er in alle dorpen ruimte is om te wonen voor jong en oud. In het bijzonder in de kleine dorpen is er een dringende vraag naar passende, betaalbare woningen voor deze doelgroepen. We werken aan een woningmarktonderzoek dat meer inzicht moet geven in de precieze woningbehoefte.

We bieden in Fochteloo en Ravenswoud ruimte voor kleinschalige initiatieven van onderop. Initiatieven voor woningbouw voor jong en oud, zodat het gemakkelijker wordt om een leven lang te kunnen blijven wonen in je eigen dorp. Dat kan ook door het omzetten van andere functies naar wonen of bijvoorbeeld door het omvormen van boerderijen en boerenerven naar woonplekken voor meerdere huishoudens.

In Appelscha zoeken we in eerste plaats ruimte voor woningbouw binnen het dorp. Maar nieuwe woningen mogen de toeristische ontwikkeling van de Boerestreek en het centrum niet in de weg zitten. Daarom kijken we zo nodig ook naar uitbreiding.



## **Ambitie 3 - Bruisend Ooststellingwerf**

### **Waar zetten we op in?**

- Een multifunctioneel landelijk gebied met ruimte voor landbouw, recreatie en natuur;
- Maken en uitvoeren van een aanpak voor (economische) versterking en verbreding van de Boerestreek;

- Appelscha als lokaal en levendig centrum met ruimte voor de waterrecreatie;
- Een verbreding en kwaliteitsslag van de verblijfsrecreatie.

## Hoe doen we dat?

### Landelijk gebied

We zien dit gebied als een multifunctioneel landelijk gebied, waarbij recreatie en toerisme een wezenlijk onderdeel vormen van het landelijk gebied. Daarom zetten we in op het optimaal combineren en waar mogelijk verweven van functies in het landelijk gebied.

### Toeristisch hart

Appelscha vormt het recreatieve en toeristische hart van het gebied. In Appelscha richten we ons in het bijzonder op twee plekken: de Boerestreek en het winkelhart met de Opsterlânske Kompanjonsfeart. Beide plekken zijn van groot belang voor de inwoners en de bezoekers. De al in gang gezette ontwikkelingen moeten helpen om het hart van Appelscha aan de vaart aantrekkelijk te maken en Appelscha als lokaal koopcentrum te behouden en te versterken. Daarbij bieden we de ruimte om winkelvoorzieningen toe te voegen. En waar dat gewenst is te bundelen met voorzieningen rond zorg en cultuur (zoals huisarts en bibliotheek), omdat clustering uiteindelijk de sterkste drager is voor behoud.

We verkennen daarnaast hoe we Appelscha ook als dorp voor de vaarrecreatie beter kunnen ontwikkelen. Bijvoorbeeld door meer aanlegplekken, een insteekhaven of kanosteigers. Waar in de omgeving is het mogelijk om watersport en buitensport, varen en fietsen zo goed te combineren?

### Boerestreek

We zien dat het gebied rond de Boerestreek alle potentie heeft als recreatieve trekpleister. Daarbij kan buitensport in de breedste zin van het woord een onderscheidende en unieke trekker van Appelscha worden. Appelscha als het walhalla van de buitensport! We gaan een gebiedsgerichte aanpak opzetten voor de Boerestreek. Deze aanpak helpt ons om samen met ondernemers de Boerestreek verder te ontwikkelen. Het streven is om er een breed en divers aanbod aan horeca en passende

bedrijvigheid te realiseren met oog voor kwaliteit. En met veel verblijfskwaliteit, zoals bankjes, terrassen en speelgelegenheid.

### **Verblijfsrecreatie**

Het Drentse Ooststellingwerf heeft en houdt veel verblijfsrecreatie. We geven ruimte aan nieuwe vormen van verblijfsrecreatie die beter aansluiten bij de behoefte van de hedendaagse toerist. En we zien kansen in de opwaardering van de bestaande verblijfsrecreatie. Voor toeristische en zakelijke overnachtingen is er behoefte aan accommodaties in het luxe segment.

### **Bedrijven**

De bedrijvigheid in het gebied concentreert zich aan de noordzijde van Appelscha. We bieden bestaande bedrijven de ruimte om te groeien, maar op het bedrijventerrein bij Appelscha is vrijwel geen ruimte meer. Met Oosterwolde dichtbij kiezen we in eerste instantie voor uitbreiding daar, in plaats van meer bedrijventerrein bij Appelscha.



### **Ambitie 4 - Bereikbaar Ooststellingwerf**

#### **Waar zetten we op in?**

- Aantrekkelijke dorpscentra met aandacht voor verblijfskwaliteit en verkeersveiligheid;
- Veilige fietsverbindingen.

#### **Hoe doen we dat?**

##### **Dorpscentra**

De dorpen zijn lintdorpen. Dit betekent dat belangrijke verkeersverbindingen door het hart van het dorp lopen. Dat zorgt voor reuring, maar ook voor drukte en soms lastige verkeerssituaties. In Appelscha is dat nadrukkelijk aan de orde rond de winkels aan de vaart.

We blijven ons inzetten voor een inrichting van de dorpscentra die aangenaam en aantrekkelijk is: met voldoende verblijfskwaliteit, verkeersveilig en passend bij het dorpse karakter.

In Fochteloo en Ravenswoud zoeken we naar veilige fietsmogelijkheden in en door de dorpen. Inwoners en toeristen delen de weg hier met alle auto- en landbouwverkeer. Dat is soms krap. Waar we de fietsveiligheid kunnen verbeteren, zullen we dat doen.

### **Openbaar vervoer**

Het zuidelijke deel van de gemeente richt zich vooral op Oosterwolde, Smilde en Assen. Met de auto zijn al deze plaatsen goed bereikbaar, zeker met de recente, gedeeltelijke verdubbeling van de N381.

Goede verbindingen met het openbaar vervoer, vooral richting Wolvega en Assen (en van daar verder met de trein naar de rest van het land), is voor dit gebied erg belangrijk. Daar maken we ons steeds sterk voor.



### **Ambitie 5 - Toekomstbestendig Ooststellingwerf**

#### **Waar zetten we op in?**

- Vergroten van de biodiversiteit door meer natuur en bos te ontwikkelen.

#### **Biodiversiteit**

Een van onze doelen is het vergroten van de biodiversiteit. Dit sluit ook bij de wens van de dorpen die zich inzetten voor een gebied waar extra aandacht is voor gezond ouder worden. Biodiversiteit helpt daarbij. In dit gebied doen we dat door meer natuurlijke verbindingzones te maken en zo meer bos en natuur te realiseren.

# 8

## Gebiedskompass Het hart van Ooststellingwerf

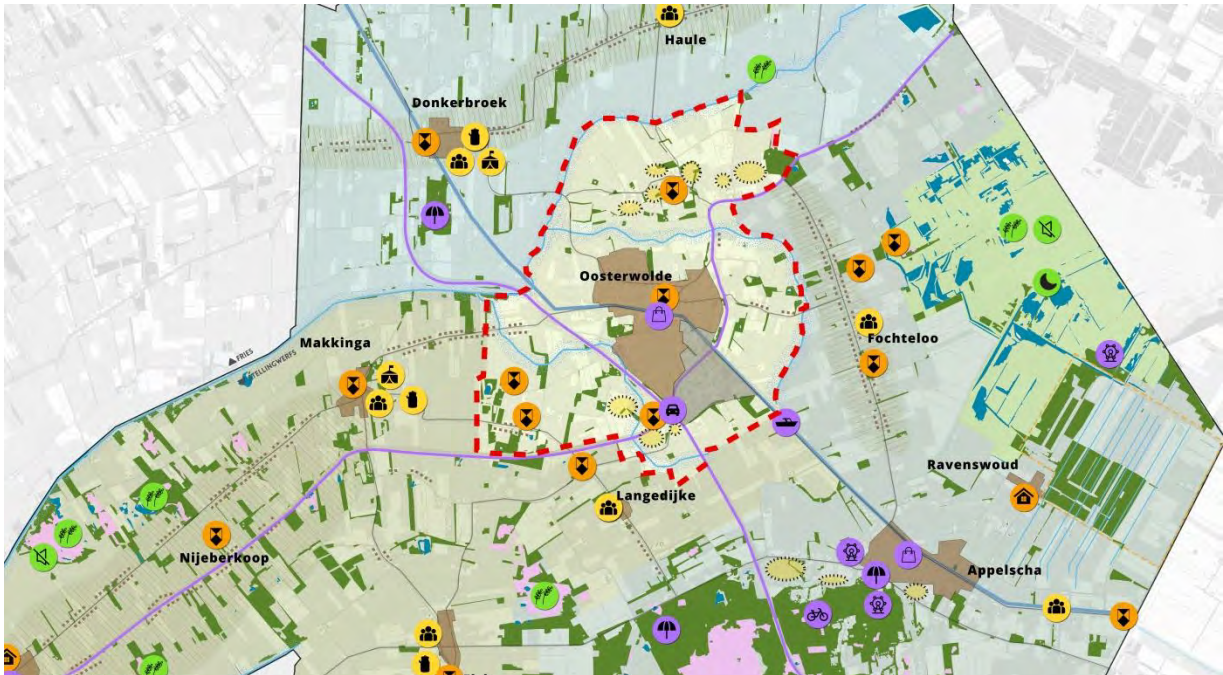




## 8. Gebiedskompas: Het hart van Ooststellingwerf

- Alles komt samen in Oosterwolde -

### 8.1 Karakter



Waardenkaart gebied het hart van Ooststellingwerf

#### Waarden van het gebied:

- Stelsel van beekdalen, essen en esgehuchten;
- Onregelmatig verkavelingspatroon;
- Veel variatie in beplanting;
- Opsterlânske Kompanjonsfeart;
- Oosterwolde als groen en lommerrijk centrumdorp met alle voorzieningen;
- Beleefbare cultuurhistorie zoals: de oude boerderijen in de esgehuchten.

#### Beschrijving van het gebied

Het hart van Ooststellingwerf is, zoals de naam al zegt, het hart van de gemeente. Oosterwolde is het centrumdorp van de gemeente en vervult een regiofunctie. Ondanks de grootte, heeft het dorp haar groene, dorpse karakter behouden.

Oosterwolde wordt omringd door beekdalen. Het dorp ligt bijna als een eiland tussen de Tjonger en het Grootdiep en Kleindiep besloten, zoals in 1788 al is verwoord in de Tegenwoordige Staat van Friesland.

De brink is het oorspronkelijke dorpshart van Oosterwolde. Van oudsher is het een voornaam dorp dat net als de omliggende buurtschappen de opzet heeft van een esdorp. Na het graven van de Opsterlânse Kompanjonsfeart groeit het dorp ook langs het water. Het dorp krijgt daarmee ook meer en meer het karakter van een lintdorp.

In Oosterwolde zijn de voorzieningen uitgebreider dan op andere plekken in de gemeente. Zo is er een groter aanbod van winkels en zijn er meer faciliteiten rond zorg, cultuur en onderwijs. Ook liggen er grote bedrijventerreinen bij het dorp. De twee grootste wegen in de gemeente, de N381 en N351/N919, kruisen elkaar bij Oosterwolde. Deze wegen zorgen voor een goede bereikbaarheid van de gemeente en Oosterwolde in het bijzonder.

Het omliggende gebied bestaat uit een stelsel van beekdalen, essen en esgehuchten. Sommige van deze gehuchten maken nu onderdeel uit van Oosterwolde, zoals Nanninga en Prandinga. In de gehuchten is veel van de historie terug te zien, zoals oude boerderijen en boomsingels. Het maakt het landschap kleinschalig en gevarieerd.

## **8.2 Waar willen we aan werken?**

### **8.2.1 Ons toekomstbeeld**

Oosterwolde is en blijft het dynamische hart van onze gemeente. Hier zijn lokale en regionale functies gevestigd. Als dorp heeft Oosterwolde een verzorgingsfunctie voor onze hele gemeente.

De bereikbaarheid is op orde. In Oosterwolde zijn genoeg woningen in alle sectoren en genoeg passende woningen voor jong en oud. Het winkelcentrum is compact, maar biedt voor ieder wat wils. De bedrijven hebben de ruimte op onze bedrijventerreinen, die ook nog eens duurzaam zijn ingericht. Het Ecommunitypark staat landelijk op de kaart.

Het landelijk gebied is sterk verbonden met het dorp Oosterwolde. Voor veel inwoners is het gebied een grote achtertuin waar ruimte is voor ommetjes op de fiets of te voet. Ook

toeristen en recreanten weten het gebied steeds beter te vinden. De landbouw heeft er de ruimte. De beekdalen zijn goed ingericht met ruimte voor de waterhuishouding, landbouw en natuur.

## 8.2.2 Onze ambities



### Ambitie 1 - Uniek Ooststellingwerf

#### Waar zetten we op in?

- Behouden van het unieke karakter van het landschap met esdorpen en beekdalen;
- Versterken van de recreatieve mogelijkheden in het gebied.

#### Hoe doen we dat?

##### Landschap

Het hart van Ooststellingwerf is landschappelijk gezien een voor de gemeente uniek gebied. Het is een esdorpenlandschap met een afwisseling van essen, esgehuchten en beekdalen. Nieuwe ontwikkelingen moeten passen bij het karakter van het gebied en verder bouwen aan de landschappelijke structuur.

Dat geldt ook voor Oosterwolde. We sturen op het karakter van een lommerrijk en groen dorp. Daarom gaan in Oosterwolde groenaanleg en bebouwing hand in hand als we plannen maken.

##### Verbindingen

In het hart van Ooststellingwerf verbinden we de vaarrecreatie op de Opsterlânse Kompanjonsfeart beter met fiets- en wandelrecreatie 'op land'. Dat doen we door in het hart van Oosterwolde de recreatieve routes te verknopen. Voor de inwoners zorgen we dat er vanuit de buurten goede recreatieve verbindingen zijn naar het landelijk gebied.



## Ambitie 2 - Vitaal Ooststellingwerf

### Waar zetten we op in?

- Reguliere eerste- en tweedelijns zorgfuncties in Oosterwolde;
- Behouden van de sportvoorzieningen en de regionale functie daarvan;
- Het bieden van voldoende passende woningen;
- Extra mogelijkheden voor het bouwen van woningen.

### Hoe doen we dat?

#### Centrumdorp

Als centrumdorp met regiofunctie heeft Oosterwolde veel voorzieningen. Dat houden we en houden we op orde. We zetten ons ervoor in dat Oosterwolde vanuit haar regiofunctie alle reguliere eerste- en tweedelijns zorgfuncties in het dorp houdt.

Ook de sportvoorzieningen zijn in Oosterwolde gebundeld, waarbij het dorp een functie voor de grotere regio vervult en blijft vervullen.

#### Woningbouw

In Oosterwolde is er een breed en gevarieerd woningaanbod. Maar we verwachten dat er meer woningen nodig zijn om aan te sluiten bij de woningbehoefte. Onze insteek blijft dat er voldoende passende woningen moeten zijn om een leven lang in Oosterwolde te kunnen wonen. Specifiek in Oosterwolde is een leven lang ook echt een leven lang. We zorgen dat er voldoende ruimte is voor wonen en (verpleeg)zorg, ook in de laatste levensjaren.

Een woningmarktonderzoek moet inzicht geven of en welke aanvullende woningvraag er is in Oosterwolde. Daarna bekijken we wat nodig is om Oosterwolde als aantrekkelijk woondorp op de kaart te houden. Uitbreiding is daarbij een van de opties. Ook herstructurering, zoals in het Haerenkwartier, biedt mogelijkheden om meer passende woningen te realiseren. In het kader van de centrumontwikkeling is er ruimte om door functieverandering en inbreiding woningen toe te voegen.

Voor het landelijk gebied bieden we binnen onze beleidskaders ruimte voor nieuwbouw met de ruimte-voor-ruimteregeling. In onze esgehuchten zetten we daarbij in op

herbouw op het bestaande erf en niet het toevoegen van nieuwe erven. Dat doen we om de oude structuren en de kleinschaligheid van de gehuchten te behouden.



### **Ambitie 3 - Bruisend Ooststellingwerf**

#### **Waar zetten we op in?**

- Het versterken van Oosterwolde als regionaal koopcentrum;
- Ontwikkeling van Ecommunitypark en zo nodig andere bedrijventerreinen;
- Nieuwe kleinschalige verblijfsrecreatie die toegevoegde waarde heeft voor het gebied;
- Een sterke, toekomstbestendige agrarische sector.

#### **Hoe doen we dat?**

##### **Regiofunctie**

Oosterwolde is en blijft een winkeldorp voor de grotere regio. We gaan door met het versterken van de ruimtelijke kwaliteit en het groen in het centrumgebied van Oosterwolde, zoals we in ons Masterplan Oosterwolde-Centrum / Venekoten-Noord hebben vastgelegd. We faciliteren winkels en ondernemers die zich willen vestigen in het centrum. Hierbij kijken we naar de ruimtelijke kwaliteit en het groen in het centrum en hoe we die door nieuwe ontwikkelingen kunnen versterken.

##### **Verblijfsrecreatie**

In het gebied bieden we de verblijfsrecreatie meer ruimte. In het bijzonder in het centrum van Oosterwolde, bijvoorbeeld door functieverandering of als nevenfunctie van bestaande functies anders dan wonen. In het centrum kunnen toeristen zorgen voor extra levendigheid.

In het landelijk gebied is de verblijfsrecreatie kleinschalig. Hier past de verblijfsrecreatie in de maat en schaal van het gebied. We leggen de nadruk op vormen van recreatie die wat toevoegen aan het bestaande aanbod. De recreatie is gekoppeld aan bestaande erven. En als het een nieuwe ontwikkeling is, passend in de bebouwingsopzet van het gebied.



## **Bedrijven**

Oosterwolde is ook het hart van de bedrijvigheid. Hier is en blijft de ruimte voor de vestiging of uitbreiding van onze bedrijven. Dat betekent dat we meer ruimte voor bedrijventerrein moeten maken. We werken aan een visie op onze bedrijventerreinen. Deze visie moet inzicht geven in de gewenste ruimte voor bedrijvigheid en de meest geschikte plekken.

We zoeken bij de eventuele ontwikkeling van bedrijventerreinen altijd naar koppelkansen, zodat een bedrijventerrein meer doelen dient. Ecommunitypark kan als voorbeeld dienen van een uniek bedrijventerrein dat verschillende functies combineert en een landelijk voorbeeld is. De ontwikkeling ervan zetten we door.

## **Landelijk gebied**

In het landelijk gebied ligt de focus op een toekomstbestendige, agrarische sector. Waar boeren stoppen, gaan we ruimhartig om met het toestaan van nieuwe functies in vrijkomende agrarische bebouwing. Alleen als dat geen belemmeringen geeft voor omliggende woningen of bedrijven.



## **Ambitie 4 - Bereikbaar Ooststellingwerf**

### **Waar zetten we op in?**

- Goede regionale bereikbaarheid van de gemeente.

### **Hoe doen we dat?**

Oosterwolde ligt op de kruising van de twee belangrijkste verkeersaders door onze gemeente: N381 en N351/N919. Wij zorgen ervoor dat Oosterwolde en daarmee onze gemeente via deze wegen altijd goed, veilig en vlot bereikbaar blijft. Deze bereikbaarheid is voor ondernemers en inwoners een belangrijke vestigingsvoorwaarde en daarmee van grote waarde voor onze gemeente en onze ondernemers.



## Ambitie 5 - Toekomstbestendig Ooststellingwerf

### Waar zetten we op in?

- Ecommunitypark beter op de kaart zetten;
- het Biosintrum kloppend hart van de biobased economy.

### Hoe doen we dat?

#### Ecommunitypark

Ecommunitypark is een uniek, duurzaam bedrijventerrein. Dat is nog te weinig bekend. We gaan het duurzame bedrijventerrein Ecommunitypark nog beter als voorbeeld voor toekomstbestendige bedrijventerreinen op de kaart zetten, zodat we bedrijven interesseren zich hier te vestigen.

#### Biosintrum

Het Biosintrum wordt het kloppend hart van innovaties op het gebied van biobased bouwen, groene energie en gezond bodembeheer (met verdienmodel). Het Biosintrum is dé ontmoetingsplek en het kenniscentrum van onderwijs, bedrijfsleven, en overheid op deze thema's. Niet alleen in Ooststellingwerf, maar ook in Fryslân. Deze koppositie houden we vast. Daarom zullen we het gebruik van bijvoorbeeld biobased bouwmaterialen stimuleren. En kansen benutten voor de teelt en verwerking van vezelrijke productiegewassen in Ooststellingwerf.



# 9

## Uitvoering en bijsturing





## 9. Uitvoering en bijsturing

### 9.1 Werken in een beleidscyclus

De Omgevingswet gaat uit van een dynamisch systeem van plannen maken. Geen vastomlijnde plannen meer met een vaste doorlooptijd zoals we gewend waren. Maar denken in een beleidscyclus. Deze cyclus zorgt ervoor dat we steeds aansluiten bij de wensen en uitdagingen van dat moment.

De beleidscyclus start met de kaders en ambities in een Omgevingsvisie. Deze vertalen we in programma's en in het Omgevingsplan en uiteindelijk in de vergunningverlening. Door tussentijds te monitoren, te evalueren en dan onze keuzes bij te stellen, ontstaat een beleidscyclus. Als het nodig is, zullen we dan de Omgevingsvisie aanpassen aan dan actuele vragen.



*De beleidscyclus van de Omgevingswet*

De snelheid waarmee de cyclus draait is afhankelijk van de snelheid van de ontwikkelingen of de bestuurlijke visie op de ontwikkelingen. Er zijn geen voorgeschreven termijnen.

## **9.2 Monitoring, herijking en aanvulling**

De insteek van de Omgevingswet is dat beleidsstukken steeds actueel zijn en worden bijgesteld. Ook de Omgevingsvisie moet altijd 'bij de tijd' zijn. Daarom moeten we tussentijds de Omgevingsvisie monitoren en zo nodig aanpassen.

Wij stemmen de evaluatie en monitoring van de visie af op de verschillende onderdelen van de visie. Het toekomstbeeld is voor ons een robuust deel van de visie. Iedere keer als er een nieuw gemeentebestuur komt, normaal gesproken eens in de vier jaar, wordt het toekomstbeeld gecheckt. We herijken dan de ambities die eraan zijn gekoppeld. Dat is ook het moment dat de gebiedskompassen worden aangepast. Kansen en opgaven in het gebied veranderen en doordat we ook aan de slag gaan, zullen opgaven zijn gerealiseerd.

Het monitoren van de voortgang doen we aan de hand van de door ons gestelde opgaven. Dat doen we tussentijds, na iedere 2 jaar. We ontwikkelen daar een standaard voor. Bij de evaluatie betrekken we ook (een vertegenwoordiging van) de inwoners.

## **9.3 Samenhang met programma's en omgevingsplan**

### **Programma**

De Omgevingsvisie stelt ambities. In programma's maken we ambities concreet. Willen we het ergens schoner, mooier, stiller of gezonder? Dan geeft het programma aan hoe we dat doel bereiken en waarmee dat wordt gemeten. Dat doen we bijvoorbeeld met de uitwerking van onze visie op wonen en zorg. Onze bestaande beleidsstukken beschouwen we ook als programma's.

Programma's kunnen ook speciaal voor een gebied worden gemaakt, bijvoorbeeld omdat er een verzameling van opgaven is voor dat gebied.



Tabel 1. Overzicht van huidige programma's en beleidsstukken per thema

<b>Thema</b>	<b>Programma</b>
<b>Wonen</b>	<ul style="list-style-type: none"> <li>- Woonvisie 2017 – 2022</li> <li>- Visie op wonen en zorg (in ontwikkeling)</li> </ul>
<b>Bedrijven</b>	<ul style="list-style-type: none"> <li>- Visie op bedrijventerreinen (in ontwikkeling)</li> <li>- Detailhandelsvisie</li> <li>- Structuurvisie Ecommunitypark</li> <li>- Eindrapport ' Een krachtig en prachtig winkelgebied Oosterwolde'</li> </ul>
<b>Mobiliteit</b>	<ul style="list-style-type: none"> <li>- Regionaal mobiliteitsplan</li> <li>- Gemeentelijk verkeers- en vervoersprogramma</li> </ul>
<b>Landschap/natuur</b>	<ul style="list-style-type: none"> <li>- Landschapbeleidsplan</li> <li>- Notitie groenbeleid</li> </ul>
<b>Erfgoed</b>	<ul style="list-style-type: none"> <li>- Nota archeologie</li> </ul>
<b>Samen leven</b>	<ul style="list-style-type: none"> <li>- Visie Samenleven</li> <li>- Visie op inclusie</li> <li>- Visie Sportaccommodaties 2015-2030</li> </ul>
<b>Toerisme</b>	<ul style="list-style-type: none"> <li>- Regionale ontwikkelstrategie</li> </ul>
<b>Energietransitie</b>	<ul style="list-style-type: none"> <li>- Regionale Energiestrategie</li> <li>- Gemeentelijk programma duurzaamheid</li> <li>- Warmtetransitievisie (in ontwikkeling)</li> </ul>
<b>Duurzaamheid</b>	<ul style="list-style-type: none"> <li>- Gemeentelijk programma duurzaamheid</li> </ul>
<b>Water</b>	<ul style="list-style-type: none"> <li>- Gemeentelijk rioleringsplan 2020 - 2024</li> </ul>
<b>Biodiversiteit</b>	<ul style="list-style-type: none"> <li>- Beleidsplan biodiversiteit</li> </ul>
<b>Openbaar gebied</b>	<ul style="list-style-type: none"> <li>- Handboek openbare ruimte</li> </ul>

## **Omgevingsplan**

Het Omgevingsplan legt de bestaande waarden vast. En het geeft regels voor wat er wel en niet mag. Het lijkt daarmee op het bestemmingsplan zoals dat eerder bestond. Als de Omgevingswet ingaat, worden de bestaande bestemmingsplannen van rechtswege het tijdelijke gemeentelijk Omgevingsplan. De gemeente heeft tot 2029 om dit tijdelijke Omgevingsplan te herzien.

### **9.4 Samenhang met milieuaspecten**

In de Omgevingswet zijn een aantal eisen gesteld aan de Omgevingsvisie. Zo moet de Omgevingsvisie laten zien hoe we omgaan met de vier milieubeginselen die in Europees verband zijn vastgelegd. Dat hebben we bij de uitwerking van onze ambities en opgaven gedaan.

Ook kan de Omgevingsvisie aanleiding zijn om een milieueffectrapport (MER) op te stellen. Dat is een rapport dat de gevolgen voor het milieu in beeld brengt als we de keuzes van de Omgevingsvisie gaan uitvoeren. Deze visie bouwt verder op bestaand beleid. Er worden ook geen nieuwe locaties voor ruimtelijke ontwikkelingen aangewezen, die het doorlopen van een m.e.r.-procedure nodig maken. Er zijn ook geen aanwijsbare m.e.r.-(beoordelings)plichtige besluiten opgenomen of te verwachten.

De Omgevingsvisie geeft richting in wat wij belangrijk vinden. De ambities uit de Omgevingsvisie zijn dan ook nog abstract. Daardoor zijn de milieueffecten daarvan nu niet goed in te schatten. We werken dat uit in programma's of in het Omgevingsplan als dat nodig mocht zijn. Dan zullen we zo nodig ook een milieueffectrapport maken.

### **9.5 Samenhang met de Wet voorkeursrecht**

De gemeente kan een voorkeursrecht vestigen op gronden van anderen. Dat betekent dat de gemeente deze grond als eerste mag aankopen. Hiermee kan de gemeente ervoor zorgen dat bepaalde gronden een functie krijgen die de gemeente voor ogen heeft. Het gaat hierbij bijvoorbeeld om het mogelijk maken van woningbouw op nu nog agrarische grond.

Onze Omgevingsvisie wijst geen concrete locaties aan voor een functieverandering. Mochten we als gemeente een voorkeursrecht willen vestigen, maken we dat concreet in een programma of laten we dat blijken uit het Omgevingsplan.

## **9.6 Financiën**

We gaan ervan uit dat het budget dat nodig is voor projecten die voortvloeien uit deze visie per project wordt uitgewerkt. We realiseren ons ook dat de beschikbare financiën sturend zullen zijn of en in welk tempo we onze ambities kunnen realiseren. We maken ons sterk voor het koppelen en verbinden van geldstromen aan de realisatie van onze ambities. Een inbedding van onze eigen projecten in deze grotere structuren helpt ons om de financiering van onze ambities beter mogelijk te maken. Bovendien kan de visie worden gebruikt als onderbouwing in subsidie- en cofinancieringstrajecten.

In onze Omgevingsvisie geven we ruimte voor de realisatie van projecten door een ieder die zich betrokken voelt. We werken graag samen met betrokkenen. Het budget voor een plan wordt dan ook gezamenlijk (en naar rato) opgebracht.

### **9.6.1 Hoe wij omgaan met verplichte kosten bij ontwikkelingen**

De gemeente is verplicht om kosten voor werkzaamheden of maatregelen waar initiatiefnemers van profiteren bij die initiatiefnemers in rekening te brengen. Dit geldt onder de Wet ruimtelijke ordening maar ook onder de Omgevingswet.

Als de gemeente eigenaar is van grond waarop wordt gebouwd is dat gemakkelijk. We berekenen de gemaakte kosten door in de verkoopprijs van de kavels. Als de gemeente geen eigenaar is van de grond kunnen we vooraf een overeenkomst met de eigenaar sluiten. In deze overeenkomst staat welke kosten in rekening worden gebracht. Als het niet mogelijk is om vooraf afspraken te maken moet de gemeente op een andere manier kosten verhalen. Dit kan in het omgevingsplan (de vervanger van het bestemmingsplan) of in een omgevingsvergunning.

In de Omgevingswet geldt het volgende.

### **1. De gemeente kijkt eerst of vooraf een overeenkomst kan worden afgesloten met de initiatiefnemer**

Dit doen we nu al en geldt onder de Omgevingswet ook. In de Omgevingswet zijn de activiteiten omschreven waarbij het verhalen van kosten verplicht is. Ook geeft de Omgevingswet aan welke soort kosten verhaald worden.

### **2. De gemeente regelt het via een Omgevingsplan of omgevingsvergunning als 'stok achter de deur'**

Als vooraf geen overeenkomst kan worden afgesloten, verhaalt de gemeente de kosten via het omgevingsplan of de omgevingsvergunning. Dit laatste geldt voor plannen die niet in het omgevingsplan passen. Het daadwerkelijk innen van de kosten vindt plaats via een concreet besluit. In juridische bewoording heet dit een beschikking bestuursrechtelijke geldschuld. In de Omgevingswet bestaan twee mogelijkheden voor het verhalen van kosten als dat niet kan door een overeenkomst vooraf:

- voor een concrete gebiedsontwikkeling met tijdvak kan in een omgevingsplan of omgevingsvergunning het verhalen van kosten worden geregeld; en
- voor organische gebiedsontwikkeling zonder tijdvak kan in het omgevingsplan het verhalen van kosten worden geregeld.

De keuze voor een systeem is afhankelijk van het type gebiedsontwikkeling en is afhankelijk van het 'tijdvak'.

### **9.6.2 Hoe wij omgaan met een (niet-verplichte) financiële bijdrage aan ontwikkelingen van een gebied**

Naast het hiervoor genoemde verplicht verhalen van kosten, zijn er in de Omgevingswet ook mogelijkheden om een financiële bijdrage te vragen bij ontwikkelingen in een gebied dat niet het te ontwikkelen gebied zelf is (artikel 13.22 van de Omgevingswet). Het gaat hier om bijdragen aan bijvoorbeeld de aanleg van een park of een weg, waar toekomstige gebruikers van het te ontwikkelen gebied ook voordeel van hebben.

Het vragen van een financiële bijdrage kan via een vooraf af te sluiten contract. Onder de Wet ruimtelijke ordening werd dit een bijdrage aan ruimtelijke ontwikkelingen genoemd.

Het vragen van een financiële bijdrage is mogelijk als er een functionele samenhang is tussen de activiteit en het doel waarvoor een financiële bijdrage wordt gevraagd. Bijkomende voorwaarde is dat de financiële bijdrage is geregeld in een Omgevingsvisie of een programma onder de Omgevingswet.

### **9.6.3 Programma**

In onze gemeente wordt het verhalen van kosten en het vragen van financiële bijdragen voor bepaalde voorzieningen van algemeen belang door het college van B&W uitgewerkt in een programma.



# 10

Achtergrond



## 10. Achtergrond

### 10.1 Hoe hebben we de Omgevingsvisie gemaakt?

De Omgevingsvisie is een product van onze samenleving. We hebben samen met onze inwoners, ondernemers, betrokkenen en experts gebouwd aan deze Omgevingsvisie.

We hebben eerst samen met een begeleidend expertiseteam het vertrekpunt bepaald. Dit vertrekpunt is verwoord in een Nota van Uitgangspunten. Deze Nota is door de gemeenteraad vastgesteld.

Daarna hebben we veel mensen betrokken bij het ontwikkelen van onze visie en ambities. Dat hebben we gedaan in 3 sporen:

#### 1. Enquête

We hebben een digitale enquête uitgezet over de toekomst van onze gemeente. Iedereen kon de enquête invullen. En dat is ook vaak gedaan. De reacties zijn meegenomen in deze Omgevingsvisie.

#### 2. Gesprekken met dorpsbelangen

Alle dorps- en wijkbelangen zijn uitgenodigd om mee te denken over de Omgevingsvisie. Die gesprekken waren vooral gericht op de toekomst van de eigen woon- en leefomgeving. Wat maakt het dorp bijzonder en wat is er van waarde? En hoe kunnen de gemeentelijke ambities een plek krijgen in de dorpen? Veel van deze inbreng heeft een plek gekregen in de gebiedskompassen.

#### 3. Themagesprekken

We hebben drie themagesprekken gevoerd:

- met ondernemers;
- met betrokkenen bij het landelijk gebied;
- met vertegenwoordigers uit het sociale domein.

In de gesprekken hebben we verkend welke ambities passend zijn voor de gemeente en welke opgaven er dan liggen. De inbreng van deze gesprekken hebben we gebruikt voor ons toekomstbeeld, in onze ambities en in onze opgaven.

In tweede instantie hebben we de eerste ideeën voor de Omgevingsvisie gepresenteerd op het digitale Omgevingsfestival. Op dit digitale festival kon iedereen op vier momenten met ons in gesprek over die ideeën. Ook konden de bezoekers via e-mail of op een prikbord reacties achter laten.

De laatste reacties zijn ook verwerkt in de Omgevingsvisie. Ook hebben we de Omgevingsvisie besproken met het expertiseteam. Tijdens de formele ter inzagelegging kunnen zienswijzen tegen de Omgevingsvisie worden ingebracht.

## **10.2 Gebruikte informatie**

We hebben bij het maken van de Omgevingsvisie gebruik gemaakt van veel informatie die al beschikbaar was. Deze informatie komt uit ons beleid en we hebben gebruik gemaakt van trends en ontwikkelingen die door bijvoorbeeld het CBS worden bijgehouden.

De informatie hebben we gebundeld in 5 onderwerpen:

1. Wonen en leven
2. Werk en opleiding
3. Mobiliteit
4. Gezondheid
5. Energie

Van elk onderwerp is een informatieblad beschikbaar. Op dit blad is aangegeven wat er op ons af komt (de trends), wat nu ons gemeentelijk beleid is en waar we staan.

# Colofon

## **Opdrachtgever**

Gemeente Ooststellingwerf  
mevr. D. Kruit

## **Projectteam**

mevr. L. Amsing  
dhr. R. Schipper  
mevr. J. Schurer

23 november 2021

## **BügelHajema Adviseurs**

Vaart NZ, 50  
9401 GN Assen  
T 0592 31 62 06  
E [info@bugelhajema.nl](mailto:info@bugelhajema.nl)  
I [www.bugelhajema.nl](http://www.bugelhajema.nl)

# Bijlagen

- waardenkaart Ooststellingwerf
- informatieblad wonen en leven
- informatieblad werk en opleiding
- informatieblad mobiliteit
- informatieblad gezondheid
- informatieblad energie



LEGENDA

- Grote wegen
- Watergangen
- Spoor
- Beekdalen
- Kernen
- Bedrijventerrein
- Bos
- Heide
- Veen
- Lintbebouwing
- Zandruggen
- Essen

Cultuur

- Hechte gemeenschap
- Taalgrens
- Tentfeesten
- Oudjaarsploegen
- Sportcultuur

Natuur

- Natuur(lijk)
- Stilte
- Donker

Historie

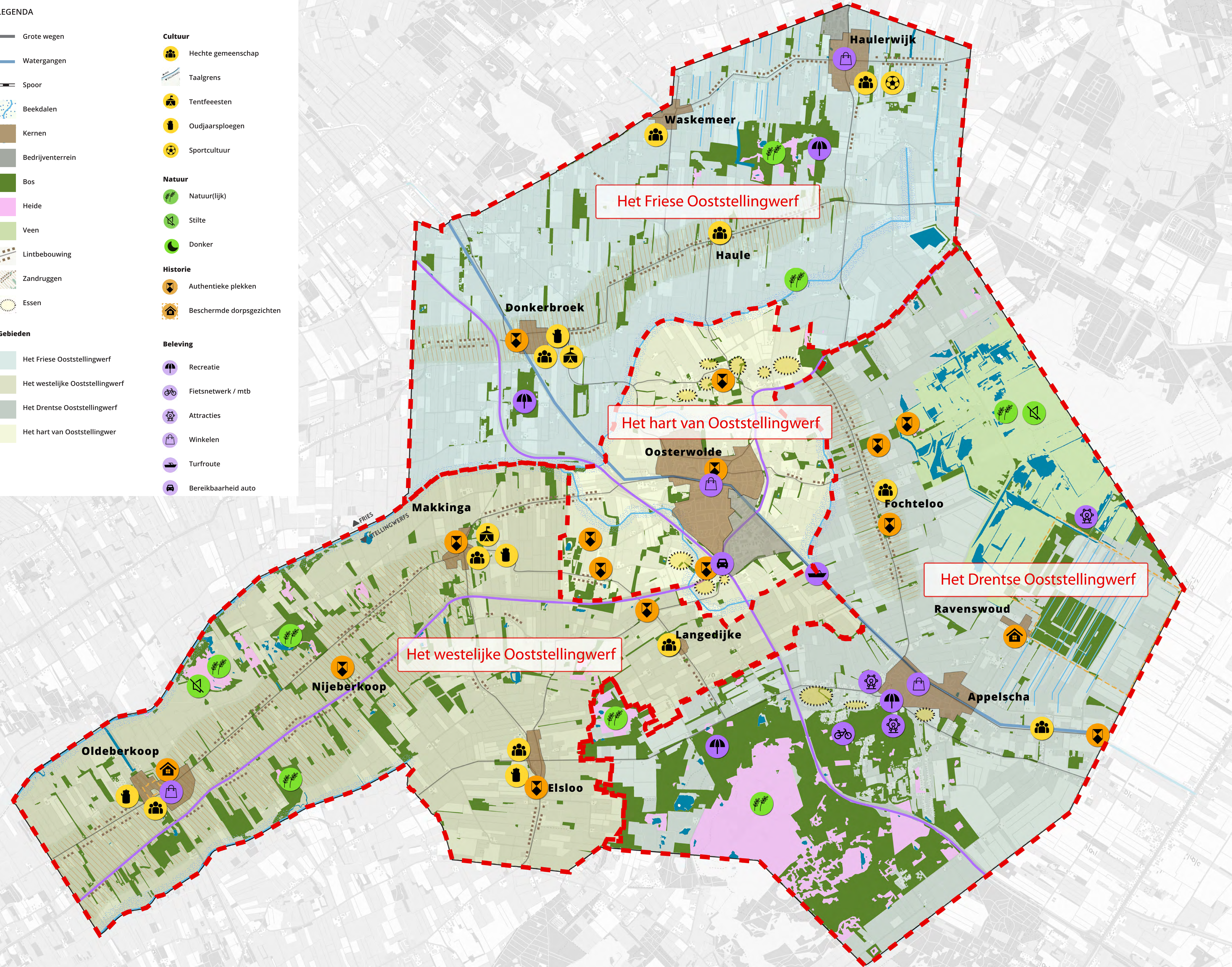
- Authentieke plekken
- Beschermd dorpsgezicht

Beleving

- Recreatie
- Fietsnetwerk / mtb
- Attracties
- Winkelen
- Turfroute
- Bereikbaarheid auto

Gebieden

- Het Friese Ooststellingwerf
- Het westelijke Ooststellingwerf
- Het Drentse Ooststellingwerf
- Het hart van Ooststellingwerf





## WAAR STAAN WE NU?

### BEVOLKING

In Ooststellingwerf is een structurele **afname van geboorten** (ontgroening) en een structurele **toename van het aantal sterfgevallen**.

Daarnaast is er een **toename** van het aantal **eenpersoonshuishoudens en huishoudens zonder kinderen** en een **afname** van het aantal **gezinnen met kinderen**.

### VERENIGINGSLEVEN

**64%** van de burgers is betrokken in het verenigingsleven van Ooststellingwerf.

Hiervan zit  
**52%** bij sportverenigingen  
**22%** bij religieuze of maatschappelijke verenigingen  
**17%** bij culturele verenigingen  
**17%** bij gezelligheidsverenigingen  
**34%** bij overige vrijetijdsverenigingen

### WONINGEN

Ooststellingwerf heeft in totaal **11.419 woningen**. Waarvan bijna **67% koopwoning**. De overige **33%** zijn **huurwoningen**.

### VRIJWILLIGERS EN INZETBAARHEID

**49%** van de inwoners is eens per jaar vrijwilliger (landelijk **45%**).

**86%** van de inwoners zegt bereid te zijn tot inzet voor de leefbaarheid van de buurt (landelijk **79%**).

### VERKOOPPRIJS WONINGEN

In 2020 was de gemiddelde verkoopprijs van een woning **€253.000** (landelijk **€334.000**)

## ONS VERTREKPUNT VOOR DE OMGEVINGSVISIE

In het raadsprogramma heeft de gemeente voor wonen aangegeven dat de gemeente blijft inzetten op inbreiding vóór uitbreiding. Daarbij kiest de gemeente voor het behoud van ruimtelijke kwaliteit. Ook vraagt de gemeente aandacht voor sociale woningbouw.

De basis hiervoor ligt in de gemeentelijke Woonisie. Daarin zijn een aantal principes benoemd:

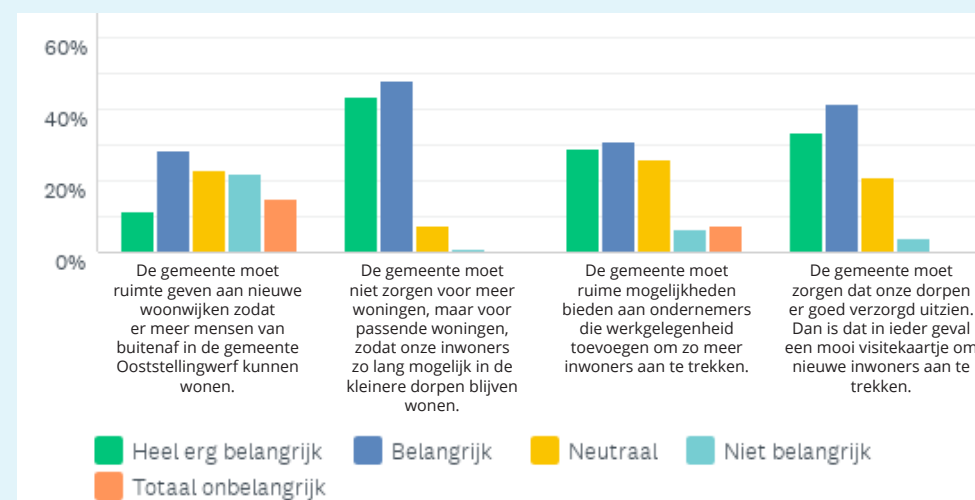
- focus op inbreiding in plaats van uitbreiding;
- concentratie van de woningtoevoegingen door nieuwbouw op in- of uitbreidingslocaties in de drie kerndorpen (Appelscha, Oosterwolde en Haulerwijk) en incidenteel in de andere dorpen;
- nieuwbouwmogelijkheden optimaal inzetten om woningen toe te voegen waar ook in de toekomst behoefte aan is.

De raad wil dat inwoners zo lang mogelijk op de door hen zelf gewenste plek kunnen wonen en hier zelf regie over hebben, kangoeruwoningen moeten mogelijk blijven. De raad wil verder ruimte geven aan maatschappelijke welzijnsinitiatieven. De raad wil een faciliterende rol op het terrein van kunst en cultuur en burgerinitiatieven ondersteunen. De huidige bibliotheekvoorzieningen moeten behouden blijven.

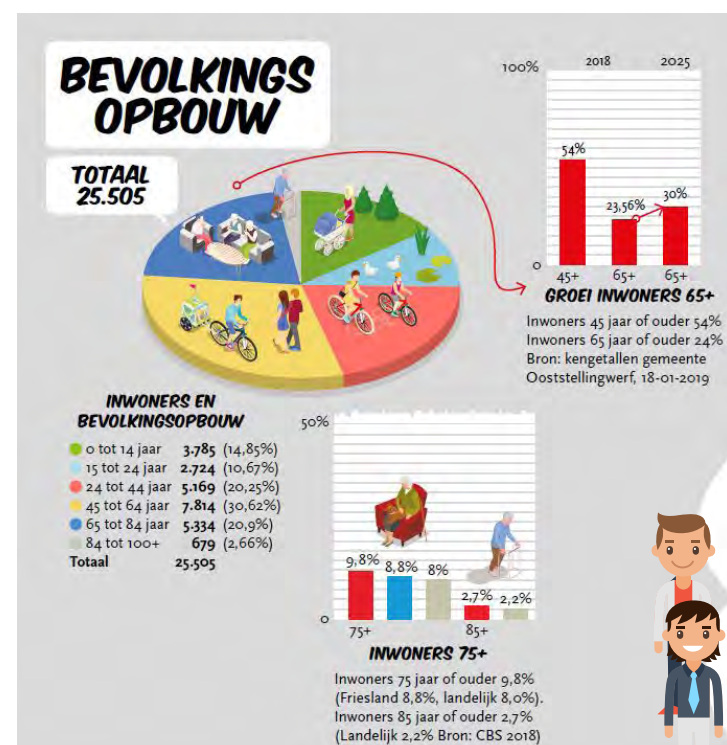
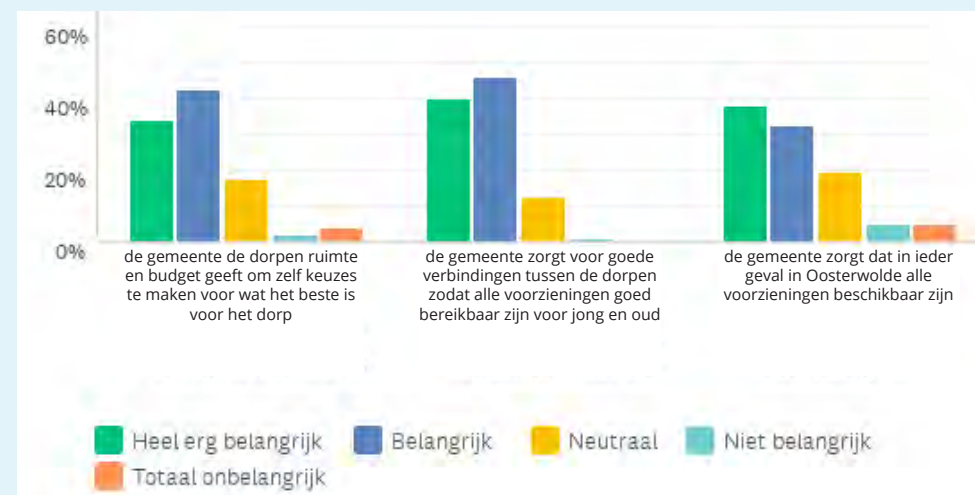
Het cultureel erfgoed moet beschermd worden.

## RESULTATEN ENQUÊTE INWONERS

**Vraag:** Het aantal inwoners in de gemeente neemt af. Wat vindt u belangrijk voor de toekomst van de dorpen?



**Vraag:** Steeds vaker delen dorpen voorzieningen als een bibliotheek of school. Ook zijn er dorpen die het heft in eigen hand nemen en het zwembad of het dorpshuis beheren. Wat vindt u belangrijk?



### WAAR STAAN WE NU?

#### BANEN EN WERKELOOSHEID

In de gemeente Ooststellingwerf zijn per 1.000 inwoners van 15-64 bijna **597** banen te vinden. Daarmee ligt het ruim onder het landelijk gemiddelde van iets meer dan **794** banen.

De werkeloosheid in de gemeente is, net als de landelijke trend laat zien, aan het dalen. In 2015 was de werkeloosheid nog **6,6%** (landelijk **6,9%**). In 2019 is deze gedaald naar **3%** (landelijk **3,4%**).

#### WIA UITKERING

Waar in 2011 nog ongeveer 150 WIA uitkeringen worden in uitgekeerd in de gemeente. Is dit in 2018 opgelopen naar 327.

#### SCHOLIEREN

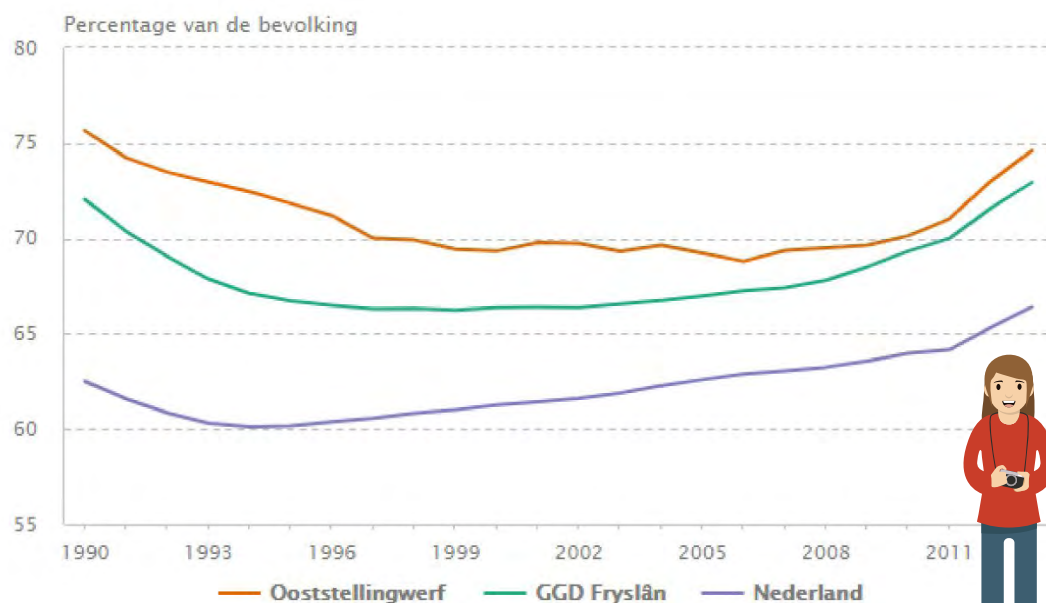
De gemeente had in 2019 **25.497** inwoners waarvan **20,6%** onder de 19 jaar. Hiervan gingen er **1.957** naar de basisschool, **42** naar speciaal onderwijs en **1.400** naar het voortgezet onderwijs.

#### LAAGGELETTERDHEID

In de gemeente is een iets hoger percentage laaggeletterdheid (**13-16%**) dan het landelijk gemiddelde van **12,2%**.

### DEMOGRAFISCHE DRUK

In de gemeente Ooststellingwerf geldt dat er, net als in de landelijke trends te zien is, ook sprake is van een afname van de beroepsbevolking waardoor sprake is van een relatief hoge demografische druk. Demografische druk is een begrip dat de verhouding aangeeft tussen de som van het aantal personen van 0-19 jaar en 65 jaar en ouder en de personen in de zogenaamde 'productieve leeftijdsgroep' van 20-64 jaar. Het cijfer van de demografische druk geeft inzicht in de verhouding tussen het niet-werkende deel van de bevolking en het werkende deel van de bevolking. Op onderstaande afbeelding is de demografische druk van de afgelopen jaren weergegeven, ten opzichte van de druk in de provincie Fryslân en Nederland.



### ONS VERTREKPUNT VOOR DE OMGEVINGSVISIE

In het raadsprogramma zijn een aantal kaders rond werk en opleiding aangegeven:

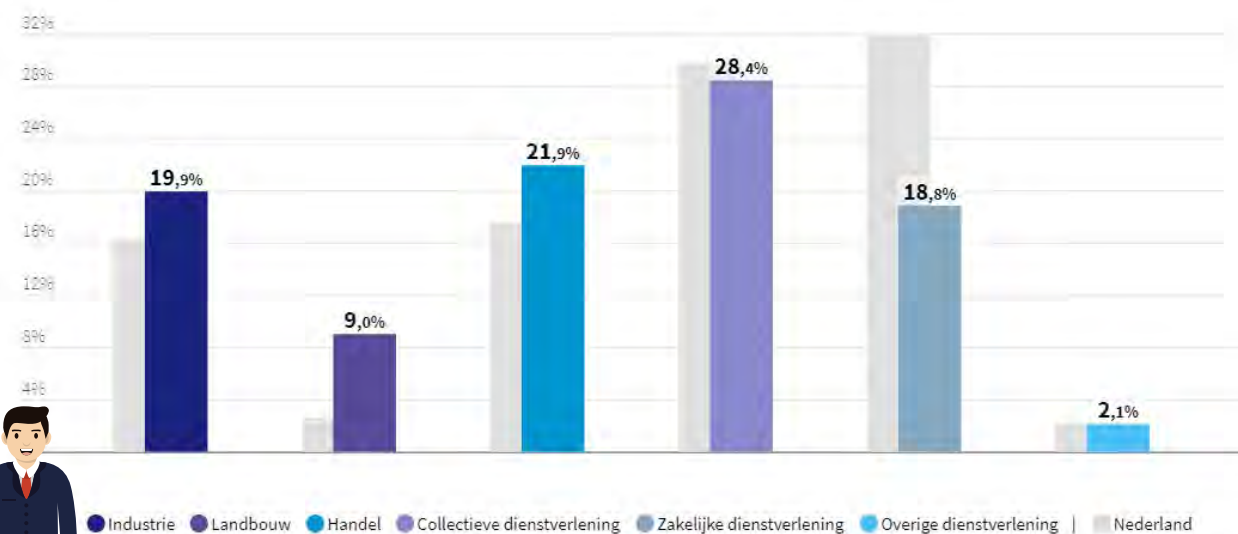
- We willen vroegtijdig schoolverlaten voorkomen. We willen eraan bijdragen dat kinderen minimaal hun startkwalificatie behalen.
- We willen de samenwerking tussen instellingen binnen brede kindcentra stimuleren.
- We willen de huidige voorzieningen voor laaggeletterden behouden en activiteiten, zoals het DigiTaalhuis, voortzetten.

De gemeente heeft aandacht voor de kwaliteit van bedrijventerreinen en wil een gunstig vestigingsklimaat voor bedrijven. De gemeente stimuleert leer-werktrajecten en wijst startende ondernemers en zzp-ers de weg. Ooststellingwerf onderscheidt zich door de biobased economy. Bedrijven die zich willen vestigen en bedrijven die het gedachtegoed van de biobased economy willen ontwikkelen worden gestimuleerd.

Op het vlak van recreatie en toerisme liggen kansen om de werkgelegenheid te vergroten.

### BANEN NAAR SECTOR

Als gekeken wordt naar de sector waar binnen de inwoners van Ooststellingwerf werkzaam zijn is duidelijk te zien dat de meeste werken in de handel, collectieve- of zakelijke dienstverlening en de industrie. Slechts een klein deel werkt in de landbouw.







## WAAR STAAN WE NU?

### LICHAMELIJKE GEZONDHEID

**82%** van inwoners van Ooststellingwerf ervaart een positieve lichamelijke gezondheid.

### MANTELZORG EN VRIJWILLIGERSWERK

**Circa 13,3%** van de inwoners vanaf 19 jaar geeft mantelzorg (landelijk 14,2%).

### MENTALE GEZONDHEID

**Ruim 41%** van de inwoners voelt zich wel eens eenzaam (landelijk **42,9%**).  
**38%** heeft een matig tot hoog risico op een angststoornis of depressie

### OVERGEWICHT

**52%** van de inwoners boven de 12 jaar heeft overgewicht (landelijk **48,9%**). Voor de leeftijd tot 12 jaar is dit **19%**.

## ONS VERTREKPUNT VOOR DE OMGEVINGSVISIE

Als gemeente hebben we in algemene zin de ambitie om de kwaliteiten van onze fysieke leefomgeving te behouden en waar mogelijk te verbeteren.

In het raadsprogramma is aangegeven dat de raad bestaande sportaccommodaties wil behouden en zoveel mogelijk wil erduurzamen. Daarnaast wil de raad bewegen in openbare ruimte stimuleren, bijvoorbeeld door 'ommetjes' en het multifunctioneel inzetten van bestaande sportvelden. De raad wil een integrale aanpak voor de verbetering van de leefstijl.

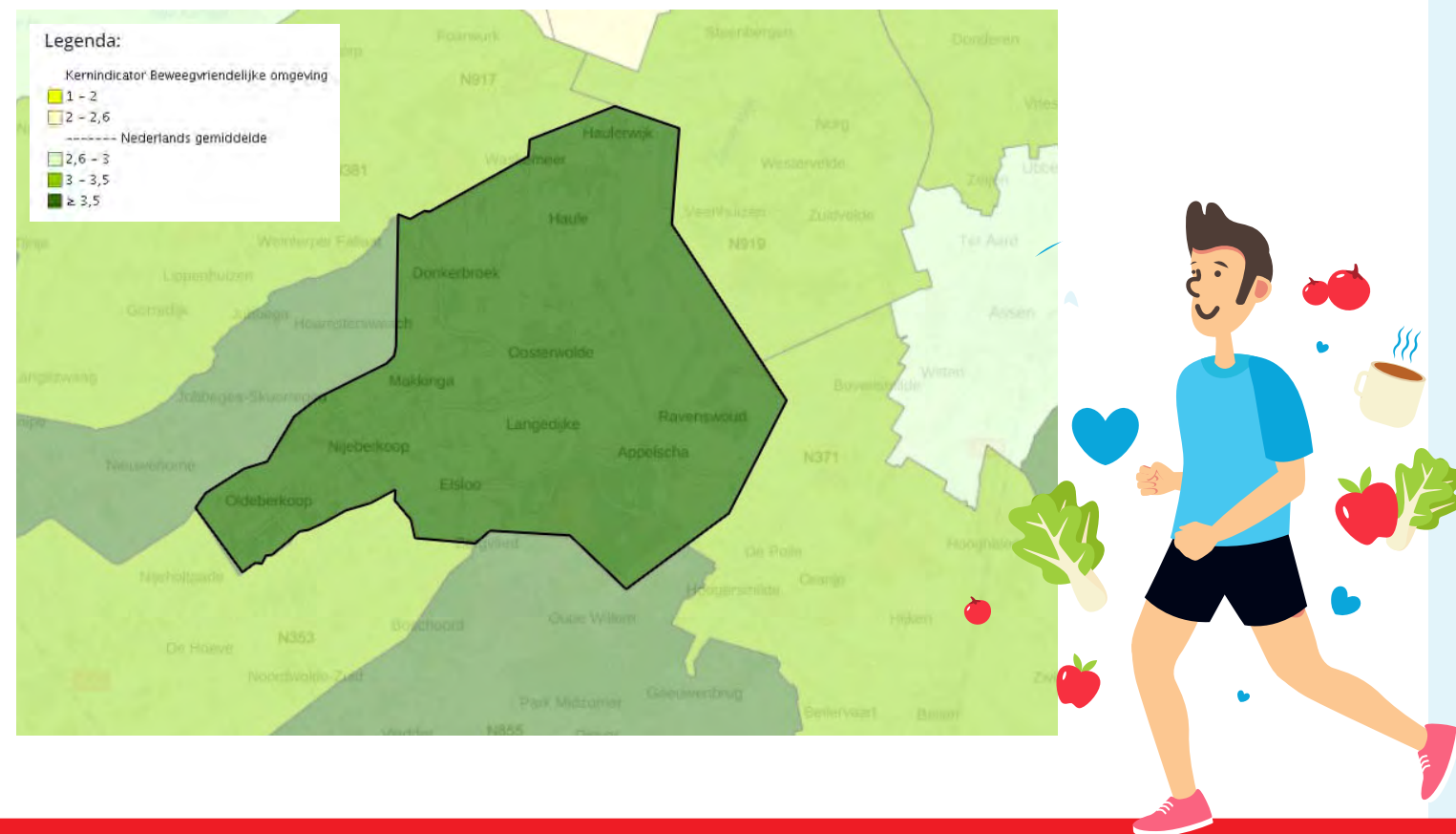
In de Visie sociaal domein staan de belangrijkste ambities benoemd vanuit het sociaal domein: samen verder bouwen aan een sterke, vitale samenleving in Ooststellingwerf en een goed en betaalbaar vangnet bieden voor inwoners die het zonder ondersteuning niet redden. De gemeente noemt vier opgaven:

- meedoen: alle inwoners doen volwaardig mee;
- samenleven: inwoners helpen elkaar, voelen zich thuis en zijn actief voor een sociale en vitale gemeenschap;
- gezondheid: inwoners ervaren een positieve gezondheid;
- goed opgroeien: jeugdigen (0-23) groeien gezond en veilig op en hebben gelijke kansen om zich maximaal te ontwikkelen.

In de woonvisie wordt aandacht gevraagd voor de passende aandacht voor onze vergrijzende bevolking, bewustwording van hun zelfredzaamheid en hoe om te gaan met hun zorgbehoefte. Dat vraagt aandacht voor zorg op maat voor bijzondere doelgroepen.

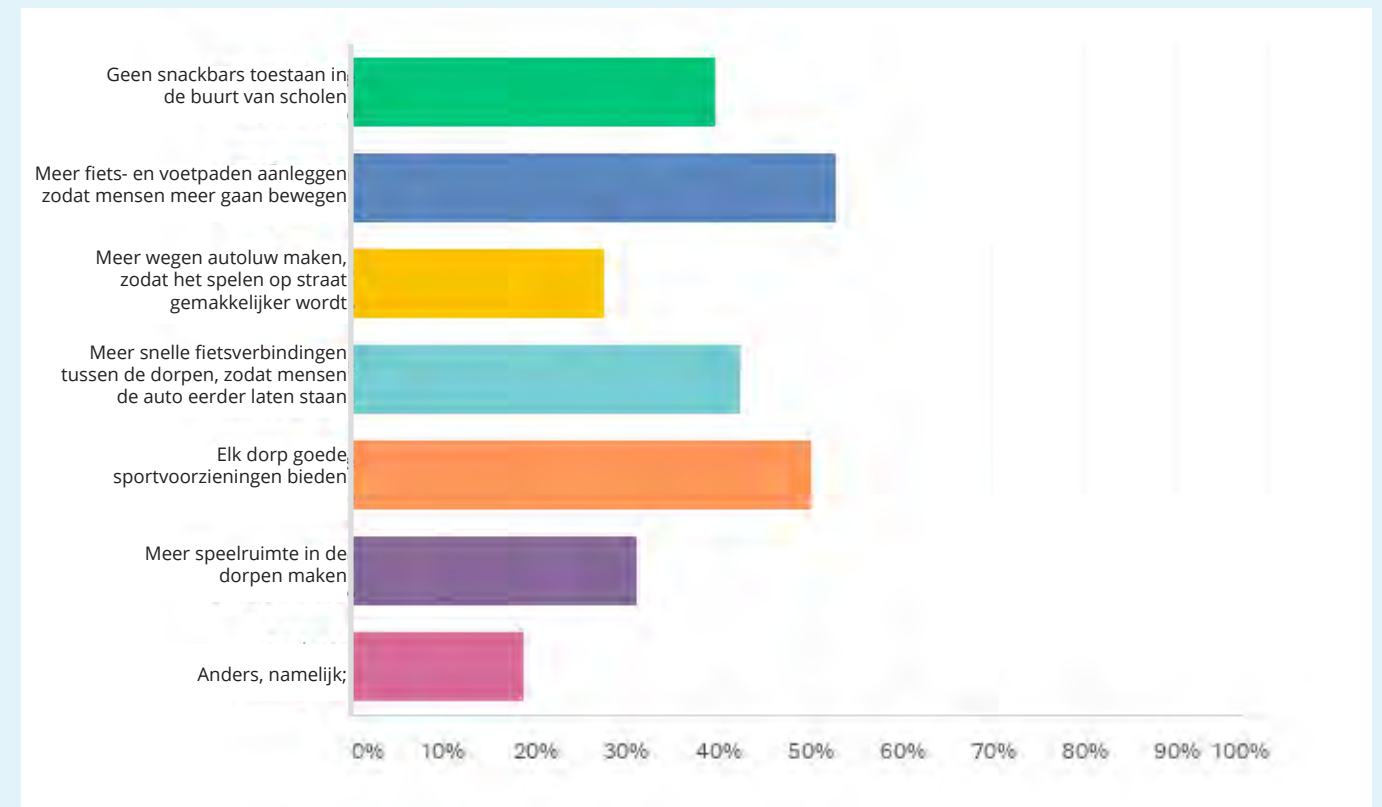
## SPORT EN BEWEGMOGELIJKHEDEN

De gemeente scoort het hoogst haalbare en daarmee ruimschoots boven het landelijk gemiddeld als het gaat om hoeveel de woonomgeving bijdraagt om te sporten en te bewegen.



## RESULTATEN ENQUÊTE INWONERS

In een enquête is inwoners van de gemeente de volgend vraag gesteld over gezondheid; 'Wat kunnen we als gemeente volgens u anders doen om gezond gedrag te stimuleren in uw woonomgeving?'





## WAAR STAAN WE NU?

### HERNIEUWBARE ENERGIE

Uit cijfers van 2018 blijkt dat **8,8%** van de totaal verbruikte energie in Ooststellingwerf afkomstig was van hernieuwbare bronnen.

### MAATSCHAPPELIJK VERBRUIK

Het huidige elektraverbruik van maatschappelijk vastgoed in Ooststellingwerf is **57,6 kWh per m<sup>2</sup>** (landelijk bijna **50 kWh/m<sup>2</sup>**).

Maatschappelijk vastgoed heeft een (aard)gasverbruik van **8,5m<sup>3</sup> per m<sup>2</sup>** (landelijk **10,6 m<sup>3</sup>/m<sup>2</sup>**). Dit is aanzienlijk lager dan het landelijk gemiddelde.

### VERBRUIK PARTICULIEREN

Het elektriciteitsverbruik van huurwoningen is **1.882 kWh** (landelijk ongeveer **2.200 kWh**) en voor koopwoningen **3.092 kWh** (landelijk ongeveer **3.200 kWh**).

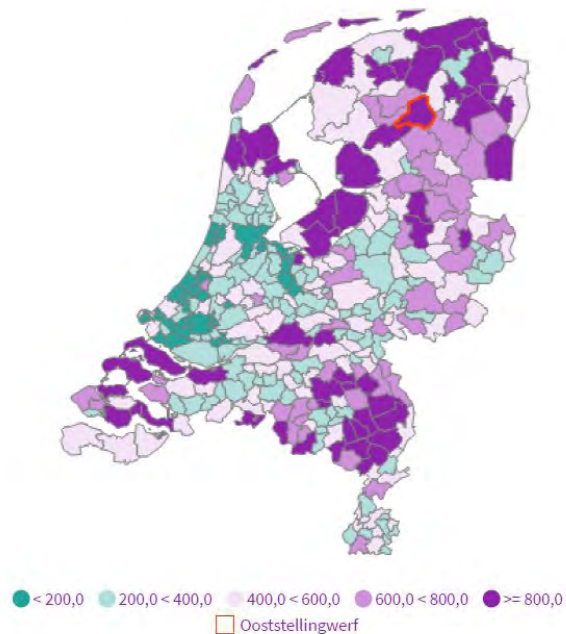
### ENERGIELABEL WONINGEN

De gemeente heeft meer woningen met **label A en B** dan gemiddeld in Nederland. Daarentegen heeft het ook meer woningen met **label G**.

### VERMOGEN ZONNE-ENERGIE

Het vermogen zonne-energie dat er in Ooststellingwerf wordt opgewekt is meer dan 800 kW per 1.000 inwoners. Dit is veel in vergelijking met grote gebieden in het westen van Nederland.

Gemeenten in Nederland, kW per 1.000 inwoners



### ENERGIELABEL WONINGEN

Iets meer dan 30% van de woningen in Ooststellingwerf heeft zonnepanelen. Landelijk is dit ruim 12%, aanzienlijk minder dus.



**30,1%**

Ooststellingwerf

**12,3%**

Nederland

## ONS VERTREKPUNT VOOR DE OMGEVINGSVISIE

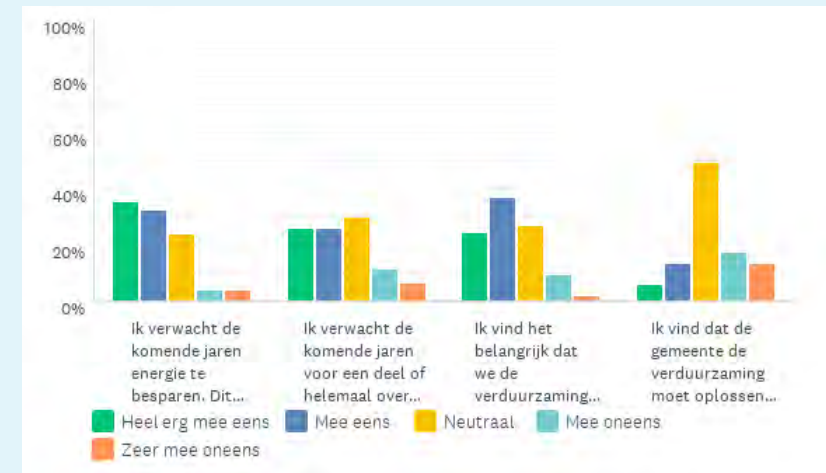
We hebben een visie op Biobased Economy en werken aan een programma Duurzaam Ooststellingwerf. onze gemeentelijke ambitie is dat we in 2030 CO<sub>2</sub>-neutraal zijn. Hiervoor willen we in 2030 energieneutraal en klimaatbestendig zijn en kringlopen binnen een Biobased Economie zo veel mogelijk sluitend maken. Onze ambitie ligt hoger dan de landelijke en provinciale ambities en dit vraagt om een versnelling in de energietransitie. De samenwerking met inwoners, plaatselijke belangenverenigingen, bewonerscommissies, het bedrijfsleven en instanties heeft al mooie projecten, initiatieven en resultaten opgeleverd. We willen de bewustwording over duurzaamheid nog verder bevorderen.

In ons raadsprogramma hebben we vastgelegd dat duurzaamheid moet worden bevorderd en gefaciliteerd. Het beleid rondom zonneparken moet worden herzien, als de provincie meer ruimte geeft in het buitengebied. Ook wil de gemeente een biodiversiteitsplan ontwikkelen.

We werken in de regio Fryslân samen met alle gemeenten, provincie en waterschap aan een regionale energiestrategie. Het doel van de Regionale Energie Strategie is te komen tot regionaal gedragen keuzes voor de opwekking van duurzame elektriciteit, de warmtetransitie in de gebouwde omgeving en de daarvoor benodigde opslag en energie-infrastructuur. Op dit moment is nog onduidelijk welke opgave en keuzes de regio Fryslân zal maken en wat dat voor Ooststellingwerf betekent.

## RESULTATEN ENQUÊTE INWONERS

**Vraag:** Komende jaren moeten we van het (aard)gas af en overstappen op nieuwe manieren voor het opwekken van onze energie. Daar moet veel voor gebeuren. In hoeverre ben u het eens met deze stellingen?



**Vraag:** In Ooststellingwerf liggen al verschillende zonneparken. Verduurzamen vraagt om meer ruimte voor duurzame energie. In hoeverre bent u het eens met deze stellingen?

